

Eskişehir Ekonomisinin Genel Görünümü: Bölgesel Göstergelerle Bir Değerlendirme

Özcan DAĞDEMİR*

Eskişehir Ekonomisinin Genel Görünümü: Bölgesel Göstergelerle Bir Değerlendirme

General Outlook to Eskişehir Economy: A General Evaluation via Regional Indicators

Özet

Abstract

Bu çalışma 2013 yılı Türk Dünyası Kültür Başkenti olarak onurlandırılan Eskişehir'in bölgesel ekonomik göstergeler açısından görünümünü saptamayı amaçlamaktadır. Çalışmada ilin nüfus dinamikleri ve demografik yapısı, istihdam yapısı, üretim yapısı ve hâsıla düzeyi, hanehalkı gelirin büyüklüğü ve dağılımı, dış ticaret hacmi, doğrudan yabancı sermaye yatırımları gibi ekonomik göstergeler referans alınmıştır. Bölgesel göstergeler Eskişehir'in tarım sektöründe artan üretimi, sanayi sektöründe gerçekleştiği dışa açık büyümesi, hizmetler sektöründe yakaladığı istihdam olanakları ile güçlü bir ekonomiye sahip olduğunu göstermiştir. Çalışmada ayrıca, Eskişehir'in ücretliler ve emekliler gibi sabit gelirli olanlar için yaşadığı refah düzeyi yüksek bir il olduğu saptanmıştır.

This study aims to give an outlook to the regional economic indicators of Eskişehir which is honored as the 2013 Cultural Capital of the Turkic World. The study referred to the indicators like population dynamics, demographic, employment and production structures, output levels, size and distribution of household income, volume of foreign trade and foreign direct investments. The regional indicators signified Eskişehir as a city that has a strong economy with its increasing production in agricultural sector, outward-oriented growth in industrial sector and employment opportunities in services sector. Moreover, Eskişehir is assigned as a city that has high welfare in which the wage earners and retiree live mostly.

Anahtar Kelimeler: Eskişehir, Bölgesel Gelişme, Ekonomik Yapı

Key Words: Eskişehir, Regional Development, Economic Structure

1. Giriş

Eskişehir, İstanbul gibi bir gelişme kutbundan çevre illere doğru genişleyen ve Ankara'ya kadar uzanan Türkiye'nin en önemli gelişme bölgelerinden biri üzerinde yer almaktadır. Türkiye İstatistik Kurumu (TÜİK) İstatistik Bölge Birimleri Sınıflaması'na göre Düzey 1 bölgeleri arasında TR4 (Doğu Marmara Bölgesi) olarak tanımlanan bu bölge; sanayinin yoğunlaştığı Kocaeli, Sakarya, Düzce, Bolu ve Yalova ile birlikte, Düzey 2 bölgeleri arasında TR41 olarak tanımlanan Bursa, Bilecik ve Eskişehir'i de içine alan önemli bir gelişme bölgesidir. Diğer yünden bakıldığında Eskişehir'in Anadolu'nun batıya uzanan yolu üzerinde gelişimini hızla sürdüren bir il olma özelliğine sahip olduğu görülmektedir.

* Özcan DAĞDEMİR, Prof. Dr., Eskişehir Osmangazi Üniversitesi, İktisadi ve İdari Bilimler Fakültesi, İktisat Bölümü, dagdemir@ogu.edu.tr

Eskişehir'in ekonomik ve sosyal yönleriyle ulaştığı gelişmişlik düzeyi ve rekabet gücü çeşitli araştırmaların bulguları tarafından ortaya konmuştur. Devlet Planlama Teşkilatı tarafından yayımlanan "İllerin ve Bölgelerin Sosyo-Ekonomik Gelişmişlik Sıralaması" başlıklı çalışmalarda, ekonomik ve sosyal göstergeler üzerinden hesaplanan endeks değerlerine göre Eskişehir 81 il arasında 6. sırada yer almıştır (Dinçer, Özaslan ve Satılmış, 1996; Dinçer, Özaslan ve Kavasoglu, 2003). Kalkınma Bakanlığı, İllerin ve Bölgelerin Sosyo-ekonomik Gelişmişlik Araştırması'nı yeni ve güncel verilerle 2011 yılı itibarıyla bir kez daha yayımlamıştır. Bu çalışmanın sonuçlarına göre Eskişehir; İstanbul, Ankara, İzmir, Kocaeli, Antalya ve Bursa'nın ardından 7. sırada yer almıştır. İş Bankası İktisadi Araştırmalar Bölümü tarafından yapılan Türkiye'de İllerin Gelişmişlik Düzeyi Araştırması sonuçlarına göre Eskişehir 2010 yılı itibarıyla İç Anadolu Bölgesi'nin en gelişmiş ikinci ili, Türkiye'nin en gelişmiş yedinci ili olarak görülmektedir (Eraydın, Gül, Çevik ve Demir, 2012). Araştırma sonuçları Eskişehir'in ekonomik göstergelerden daha çok sosyal göstergelerde öne çıkarak gelişmişlik değerlendirmesinin üst sıralarında yer aldığını göstermektedir. Eskişehir halkının refah düzeyini değerlendirmek üzere toplumsal gelişme, ekonomik yaşam ve yaşam koşulları göstergeleri üzerinden yapılan karşılaştırmalarda seçilmiş 19 il merkezi arasında Eskişehir'in genel olarak yüksek bir refah düzeyini temsil etmekte olduğu saptanmıştır (Dağdemir, 1999). Sosyal Ekonomik ve Dış Politikalar Araştırma Merkezi EDAM'ın Türkiye İçin Bir Rekabet Endeksi başlıklı çalışmasında hesaplanan rekabetçilik endeksine göre yapılan sıralamada Eskişehir, Ankara, İstanbul, İzmir ve Kocaeli'nin ardından 5. sırada yer almıştır (Edam, 2009). Aynı amaçla Uluslararası Rekabet Araştırmaları Kurumu (URAK) tarafından hazırlanan İllerarası Rekabetçilik Endeksi çalışmasının bulgularına göre de Eskişehir'in en rekabetçi 6. il olduğu belirlenmiştir (URAK, 2011).

Ekonomik gelişmişlik düzeyi ile Türkiye'nin gelişmişlik düzeyini de yükselten bir il olma özelliğine sahip olduğu gözlenen Eskişehir'in, 2013 yılı Türk Dünyası Kültür Başkenti olması uluslararası düzeyde öneminin ve tanınırlığının artmasına katkı yapacaktır. Eskişehir ili tarihinin önemli bir aşamasında bulunduğumuz 2013 yılında yapılan bu çalışmanın amacı ilin ekonomik görünümünü ve Türkiye ekonomisindeki yerini bölgesel ekonomik göstergelerden yararlanarak saptamak ve tarihe bir not düşmektir. Bu çalışma ile Eskişehir'in mevcut ekonomik yapısını saptamanın yanında ilin ekonomik potansiyelini ve özelliklerini ortaya koyarak girişimcilere ve politika yapıcılara belirli göstergelerle bilgi sağlamayı amaçlamaktadır.

Belirtilen amaçlar doğrultusunda yapılan bu çalışma başta TÜİK olmak üzere bölgesel düzeyde istatistik yayınlayan kuruluşlardan sağlanan verilere dayandırılmıştır. Bazı ekonomik göstergelerin Eskişehir özelinde değil de Eskişehir'in yer aldığı TR4 ve TR41 istatistik bölge birimi kapsamında yayımlanıyor olması çalışmanın sınırlılığını belirlemiştir. Bu nedenle çalışmada Eskişehir bölgesine ait olan göstergeler TR41 ve TR4 bilgi notu ile birlikte ifade edilmiş, Eskişehir'in görünümü bölgeye ait göstergeler düzeyinde yorumlanmıştır. Yapılan analizlerde ilin ekonomik göstergeleri yıllara göre ve Türkiye'nin ekonomik göstergelerine göre gelişimi tablo ve şekiller yardımıyla izlenmiş ve yorumlanmıştır.

Çalışmanın girişi takip eden ikinci başlığı Eskişehir'in nüfus ve demografik göstergelerine ayrılmıştır. Üçüncü başlıkta ilin istihdam yapısı ve işsizlik sorunu temel göstergeler üzerinden değerlendirilmiştir.

dirilmiştir. Dördüncü başlıkta ilin üretim kapasitesinin ve hâsıla düzeyinin büyüklüğü ve gelişimi üretim göstergeleri üzerinden izlenmiştir. Beşinci bölüm halkın refah düzeyinin göstergesi olarak hanehalkı harcanabilir gelirin büyüklüğü, gelirin dağılımı ve yoksulluk alt başlıklarına ayrılmıştır. Altıncı başlıkta ilin küresel ekonomiye bütünleşme düzeyinin belirlenmesi amaçlanmış ve dış ticaret, doğrudan yabancı sermaye yatırımları girişi gibi dışa açıklık göstergeleri referans alınmıştır.

2. Nüfus ve Demografik Göstergeler

Nüfus, büyüklüğü ve dinamikleriyle birlikte ekonomik gelişme sürecinin en temel belirleyicidir. Bir ilin aktif nüfusu nüfusun büyüklüğüne ve artış hızına bağlıdır. Aktif nüfusun büyüklüğü işgücü üzerinden ilin üretim potansiyelini belirler. İlin nüfus büyüklüğü ekonomiye işgücü arzı sağlamanın yanında toplam talebin belirleyicisi olarak ekonomik büyümenin sürükleyici unsurudur. Bölgesel gelişme dinamikleri nüfus artış eğilimleri tarafından belirlendiği gibi, bölgesel gelişme politikaları da nüfus eğilimleri doğrultusunda belirlenmektedir.

Dolayısıyla piyasa da devlet de kaynakların dağıtımını nüfus eğilimleri doğrultusunda gerçekleştirmektedir. Özellikle eğitim, sağlık, barınma ve ulaşım gibi toplum refahını belirleyen özel ve kamu yatırımlarının yönü ve büyüklüğü nüfus dinamiklerine göre belirlenmektedir. Nüfusun gerilediği bölgelerde piyasalarda durgunluk, yatırım ve hizmetlerdeki eksiklik sorunları yaşanırken, nüfusu hızla artan bölgelerde ekonomik büyüme ile birlikte çözüm bekleyen işsizlik, altyapı yetersizlikleri gecekondulaşma, asayiş ve çevre sorunları ön plana çıkmaktadır. Bir ülkede iller ve bölgeler arasındaki nüfus hareketleri de bölgesel gelişme dinamiklerinin etkisinde gerçekleşmektedir. Ekonomik olarak gelişmiş ve gelişmekte olan bölgelere diğer bölgelerden nüfus hareketleri olmaktadır. Bu nedenle bir ilde nüfusun net göçüne ilişkin bilgiler ilin ekonomik gelişme süreci konusunda önemli bir gösterge niteliğindedir. Eskişehir'in ekonomik gelişimine ait değerlendirmelerde bulunabilmek üzere nüfus büyüklüğü, demografik yapının gelişimi ve net göçe ilişkin dinamiklerin gözden geçirilmesi yerinde olacaktır.

Eskişehir ili nüfusu 2012 yılı Adrese Dayalı Nüfus Kayıt Sistemi (ADNKS) nüfus sayım sonuçlarına göre 789.750 kişidir. Bu nüfusa son beş yıllık dönemde yıllık ortalama binde 12,94 oranında bir nüfus artışı ile gelinmiştir. Eskişehir'in İstatistik Bölge Birimlerine göre tanımlı olduğu TR4 ve TR41 bölgeleri Türkiye genelinde nüfusu artan bölgelerdir. Tablo 1'e göre TR4 ve TR41 bölgelerindeki nüfus artış hızının gerisinde kalmış olsa da son beş yıllık dönemde Eskişehir'in yıllık ortalama nüfus artış hızı Türkiye yıllık ortalama nüfus artış hızının üzerinde gelişmektedir.

Tablo 1. Nüfus ve Nüfusun Artış Hızı (2008-2012)

Nüfus	Türkiye	Eskişehir	TR4	TR41
2008	71.517.100	741.739	6.579.426	3.442.871
2010	73.722.988	764.584	6.841.607	3.595.460
2012	75.627.384	789.750	7.058.367	3.682.037
Artış Hızı (Yıllık %)	11,49	12,94	14,56	13,89

Kaynak: TÜİK, ADNKS Nüfus İstatistikleri'nden yararlanılarak hazırlanmıştır.

Özcan DAĞDEMİR

Şehirleşme oranının yüksekliği ile dikkat çeken Eskişehir’de 2012 yılında nüfusun yüzde 90’ı şehirde yaşamaktadır. Tablo 2’de Eskişehir ile birlikte TR4 ve TR41 bölgelerinde nüfusun dağılımı itibarıyla sırasıyla yüzde 85,1 ve yüzde 88,7 oranlarıyla yüksek bir şehirleşme oranı gözlenmektedir. Eskişehir; Türkiye, TR4 ve TR41 bölgelerinin de üzerinde yüksek bir hızla şehirleşmektedir. Şehirleşme oranındaki artış eğiliminin devam ettiği bölgede son beş yıllık dönemdeki yıllık ortalama artış izlendiğinde binde 4,27 oranı ile Eskişehir öne çıkmaktadır. Eskişehir’in nüfus dinamikleri Türkiye ve bölge ortalamalarının da üzerinde bir hızla şehirleşmekte olduğunu göstermektedir.

Tablo 2. Nüfusun Şehirleşme Oranı (2008-2012)

Şehirleşme Oranı (%)	Türkiye	Eskişehir	TR4	TR41
2008	74,96	88,13	83,53	87,03
2010	76,26	89,18	84,39	87,99
2012	77,28	90,01	85,12	88,74
Artış Hızı (Yıllık %)	1,81	4,27	3,80	3,93

Kaynak: TÜİK, ADNKS Nüfus İstatistikleri’nden yararlanılarak hazırlanmıştır.

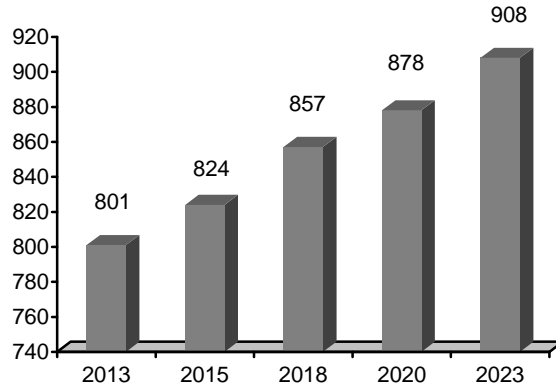
Net göç hızı göstergesi ilin nüfus artış eğilimini açıklamakta yardımcı olacak temel göstergelerden biridir. Göç edebilecek her bin kişi için net göç sayısı olarak tanımlanan net göç hızı göstergesine göre Eskişehir net göç alan bir ildir. Tablo 3’e göre 2012 yılında Eskişehir’in nüfusu net göç alarak 7.000 kişi artmıştır. Eskişehir son beş yılda yıllık ortalama yüzde 9,99 net göç hızına sahiptir ve yılda ortalama 7.500 kişi net göç almaktadır. TR4 ve TR41 bölgelerinin net göç yoluyla artan nüfusu içinde yüksek net göç hızına sahip Eskişehir’in önemli bir katkısı olduğu görülmektedir.

Tablo 3: Göç Dinamikleri ve Net Göç Hızı (2008-2012)

Yıllar	Eskişehir		TR4		TR41	
	Net Göç	Net Göç Hızı (‰)	Net Göç	Net Göç Hızı (‰)	Net Göç	Net Göç Hızı (‰)
2008	9.761	13,25	82.161	12,57	44.768	13,00
2010	4.882	6,41	37.579	5,51	20.488	5,69
2012	7.064	8,98	37.090	5,27	15.549	4,22
Ortalama Göç (Yıllık)	7.593	9,99	48.444	7,18	24.733	6,98

Kaynak: TÜİK, ADNKS İç Göç İstatistikleri’nden yararlanılarak hazırlanmıştır.

Nüfus dinamikleri ışığında Eskişehir ili nüfusunun gelecek 10 yıllık dönemde (2023) ulaşacağı sayıyı tahmin etmek ve ilin ekonomik ve sosyal geleceğini öngörmek üzere TÜİK tarafından yapılmış nüfus projeksiyonları kullanılabilir. İller düzeyinde 2023 yılına uzanan nüfus projeksiyonu Eskişehir’in nüfus artış eğiliminin süreceğini göstermektedir. Şekil 1’e göre Eskişehir nüfusunun 2015 yılında 824.124 kişi, 2020 yılında 878.061 kişi, 2023 yılında 908.347 bin kişi olması beklenmektedir. On yıllık nüfus projeksiyonu nüfus artış hızını yıllık ortalama binde 12 olarak saptarken, nüfusun son beş yıllık dönemdeki ortalama artış hızının korunacağını göstermiştir.



Kaynak: TÜİK, ADNKS Nüfus Projeksiyonları ve Tahminleri.

Şekil 1. Eskişehir İli Nüfus Projeksiyonu (2013-2023) (Bin)

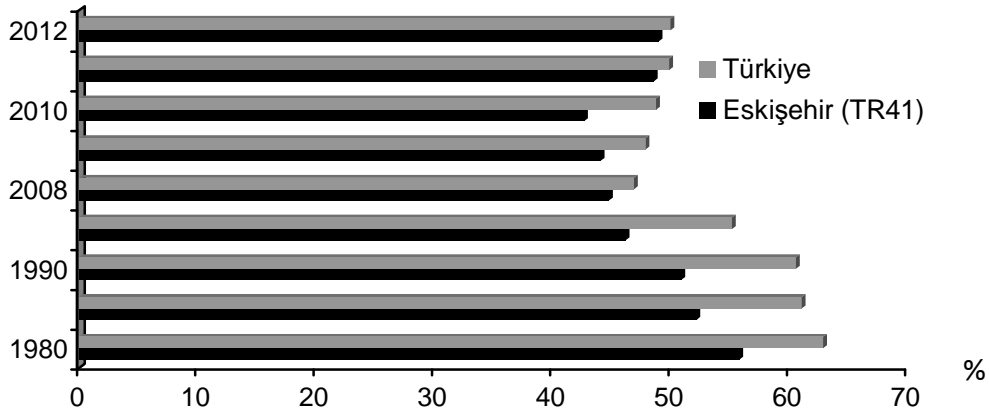
3. İstihdam Göstergeleri

Ülkemizde hızlı nüfus artışı ve nüfusun yapısal dönüşümü ile birlikte, büyük il merkezlerinde işgücü potansiyeli sürekli artarken, artan işgücünü karşılayabilecek istihdam olanakları yeterince yaratılmamaktadır. İşgücünün hızla artmasına karşılık, sanayi ve hizmetler sektörlerinin istihdam yaratma kapasitelerinin aynı oranda geliştirilememesi sonucu işsiz nüfus hızla artarken istihdam yapısında çarpık gelişmeler ortaya çıkmaktadır. Bununla birlikte artan nüfus iş piyasasında işgücü talebi ile ilgili beklentilerin karşılanma potansiyelini de arttırırken ekonomik büyümeyi belirleyen önemli bir faktöre dönüşmektedir. Özetle ekonomik büyüme, yatırımların artışı yanında sermaye ile üretime katılacak işgücünün de nicelik ve nitelik olarak yeterliliğine bağlı olarak gelişmektedir.

3.1. İşgücüne Katılma Oranı (İKO)

Nüfusun belirli bir anda çalışabilir durumda olup da çalışanlar ve iş arayanlardan oluşan bölümü işgücünü oluşturmaktadır. İşgücünün çalışma yaşındaki nüfusa (15-64 yaş aralığı) bölünmesi ile hesaplanan İşgücüne Katılma Oranı (İKO), o ilin emek faktörü potansiyelini belirlemektedir. Türkiye ve Eskişehir için TÜİK Hanehalkı İşgücü Anketi bölgesel sonuçlarından alınan İKO değerleri Şekil 2'de düzenlenmiştir. 2011 ve 2012 yılları için Eskişehir'e özel değerler açıklanmadığından, TR41 bölgesini temsil eden rakamlar kullanılmıştır.

Özcan DAĞDEMİR



Kaynak: TÜİK Hanehalkı İşgücü Anketi Bölgesel Sonuçları'ndan hazırlanmıştır.

Şekil 2. Türkiye ve Eskişehir'de İşgücüne Katılma Oranları

Şekil 2'de görüldüğü gibi Eskişehir için hesaplanan İKO Türkiye ortalamasından daima düşük olmuştur. Türkiye'de 1980-2012 dönemi TÜİK verilerine göre İKO dönem boyunca azalma eğilimi göstermiştir. 1980 yılında yüzde 62,9 olarak açıklanan İKO, 2000 yılında yüzde 55,2'ye 2007 yılında ise yüzde 46,2'ye gerilemiştir. İKO'nun gösterdiği bu eğilim 2008 yılından itibaren tersine dönmüş ve 2012 yılında yüzde 50'ye kadar artmıştır. Ancak 1980'li yılların düzeyini yakalamış değildir. Türkiye'de İKO'nun 2008 yılı ile başlayan artış eğilimi ekonomik konjoktüre bağlı olumsuzluklar nedeniyle gelir kaybına uğrayan nüfusun giderek daha büyük bir oranda çalışma yaşamına girme istekliği göstermesiyle açıklanabilir.

Türkiye ekonomisi için gözlenen bu eğilim Eskişehir ili İKO rakamları tarafından da doğrulanmaktadır. Eskişehir'de 1980 yılında yüzde 55,8 olan İKO, 2000 yılında yüzde 46,2 olarak açıklanırken, 2010 yılında yüzde 42,7'ye gerilemiştir. Eskişehir ili için açıklanan İKO verileri, Türkiye'de 2008 yılı ile başlayan artış eğilimine karşın Eskişehir'de azalma eğiliminin sürdüğünü göstermektedir. Türkiye için hesaplanan İKO değerleri 2008 yılında yüzde 45 iken 2009 yılında yüzde 45,8'e artarken, aynı yıllarda Eskişehir için hesaplanan İKO değerleri yüzde 44,8'den yüzde 44,1'e gerilemiştir. Ekonomik kriz Eskişehir'de hanehalkının gelir kaybını telafi etmek üzere işgücüne katılma tercihini, Türkiye genelinde olduğu gibi genel trendin yönünü değiştirecek derecede etkilememiştir.

İKO'da gözlenen gelişme eğilimleri çalışma yaşındaki nüfus ve işgücüne dahil olmayan nüfusun gelişimi tarafından belirlenmektedir. Çalışma çağı (15-64 yaş aralığı) olmakla birlikte ev kadını, öğrenci, emekli, engelli, tutuklu ve hükümlü olmak gibi nedenlerle iş aramayanlar işgücüne dahil olmayan nüfusu oluşturmaktadırlar. İKO'ya yön veren faktörlerin gelişme eğilimini ilk olarak çalışma yaşındaki nüfusun gelişimine bakarak saptayabiliriz. Tablo 4 Türkiye, Eskişehir ve TR41 bölgesinde 15-64 yaş grubu nüfusu yıllara göre artış oranları ile birlikte vermektedir. Tablo değerleri Eskişehir ve TR41 bölgesinde 15-64 yaş grubu nüfusun artış hızının Türkiye için verilerden daha

yüksek olduğunu göstermektedir. Çalışma çağındaki nüfus artış hızının yüksekliği İKO'nun bölgede ve Eskişehir'de düşük hesaplanmasının nedenlerinden biridir.

Tablo 4. 15-64 Yaş Grubu Nüfus ve Değişimi (2008-2012)

Yıllar	Türkiye	Eskişehir	TR41
2008	47.835.090	530.600	2.409.679
2010	49.516.670	547.400	2.530.621
2012	51.088.202	567.954	2.590.539
Yıllık Ortalama Artış (%)	1,36	1,41	1,50

Kaynak: TÜİK İllerin Yaş Grubuna Göre Nüfus İstatistikleri'nden hazırlanmıştır.

Türkiye'de İKO'nun düşük olmasının bir diğer nedeni de işgücüne dahil olmayan nüfusun yüksekliği nedeniyle işgücünün düşük hesaplanmasıdır. Bunu görmek üzere işgücüne dahil olmayan nüfusun 15-64 yaş grubu nüfusa oranına bakılabilir. Tablo 5'in ilk satırı işgücüne dahil olmayan nüfus oranının yüksekliğini göstermektedir. Türkiye'de 2008-2012 döneminde işgücüne dahil olmayan nüfus oranı 46,38'den 43,72'ye gerilemiştir. Bununla birlikte bu oran aynı dönemde Eskişehir'in tanımlı olduğu TR41 bölgesinde 44,21'den 47,34'e artmış olduğu görülmektedir. İşgücüne dahil olmayan nüfusun bu dinamikleri, İKO'nun Türkiye'de artarken, Eskişehir ve bölgesinde neden azalmakta olduğunu da açıklamaktadır.

TÜİK Hanehalkı İşgücü Anketi'ne katılanların büyük bir bölümü ev kadını, öğrenci ve emekli olduğunu açıklaması nedeniyle işgücüne dahil olmamıştır. Türkiye genelinde ev kadını olma tercihi işgücüne dahil olmamanın en önemli gerekçesidir. İşgücüne dahil olmayan nüfusun yüzde 45'ini oluşturan ev kadınları oranı 2008-2012 döneminde azalma eğilimine girmiştir. Bununla birlikte öğrenci ve emekli olma nedeniyle işgücüne dahil olmayan nüfus oranları artış eğilimindedir. İş bulma ümidi olmayanları da kapsayan çalışmaya hazır olup da iş aramayanların oranı Türkiye genelinde yüzde 7'ler düzeyinde olup ekonomik kriz etkisinde oluşan iş piyasası koşullarında artış göstermiştir.

Eskişehir ve TR41 bölgesine ait oranlar ev kadını olma nedeninin Türkiye geneline göre yüksek olduğunu ve 2008-2012 döneminde artmakta olduğunu göstermektedir. Türkiye geneline göre yüksek olduğu görülen emekli olma nedeniyle işgücüne dahil olmama nedeni dönem boyunca işgücüne dahil olmayan nüfus içindeki ağırlığını arttırmaktadır. Türkiye geneline göre Eskişehir'de emekli nüfus oranının ağırlığı dikkat çekmektedir. Öğrenci olma nedeniyle açıklanan işgücüne dahil olmayan nüfus oranı Türkiye geneline göre düşük olmakla birlikte son 5 yıllık dönemde artışını sürdürmektedir. Eskişehir ve TR41 bölgesinde engelli olma nedeniyle işgücüne dahil olmayan nüfus oranı dikkat çekici düzeyde azalma eğilimindedir. İş aramayan nüfus oranının işgücüne dahil olmayan nüfus içindeki payının düşük fakat artış eğiliminde olduğu gözlenmektedir.

Özcan DAĞDEMİR

Tablo 5. Türkiye ve Eskişehir’de (TR41 Bölgesi) İşgücüne Dâhil Olmayanların Nedenlerine Göre Dağılımı

	2008		2010		2012	
	Türkiye	TR41 (Eskişehir)	Türkiye	TR41 (Eskişehir)	Türkiye	TR41 (Eskişehir)
İşgücüne Dahil Olmayan %	46,38	44,21	44,74	47,85	43,72	47,34
Ev Kadını	45,19	47,62	44,29	49,86	43,79	49,25
Emekli	12,93	19,32	13,29	20,27	13,86	21,89
Öğrenci	13,93	11,47	15,32	13,18	16,10	14,91
Engelli	12,66	12,98	12,62	9,61	12,63	7,18
İş Aramayan	6,86	1,28	7,48	1,75	7,28	1,50
Mevsimlik Çalışan	1,17	1,58	0,24	0,28	0,23	0,34
Diğer	7,25	5,74	6,75	4,98	6,11	4,92
Toplam	100,0	100,0	100,0	100,0	100,0	100,0

Kaynak: TÜİK Hanehalkı İşgücü Anketi Bölgesel Sonuçları’ndan hazırlanmıştır.

3.2. İstihdamın Sektörel Dağılımı

İstihdamın sektörel dağılımı bir ilin veya bölgenin ekonomik gelişme düzeyinin anlamlı bir göstergesidir. Ekonomik kalkınma ile birlikte istihdam yapısının, tarım sektörü istihdamının azalması diğer sektörlerdeki istihdamın artması ile değişmesi beklenir. Nitekim Türkiye ekonomisinde de ekonomik gelişme ile birlikte tarım sektörünün toplam istihdam içindeki payı gerilemiş, hizmetler ve sanayi sektörlerinin toplam istihdam içindeki payı artma eğiliminde olmuştur. Eskişehir ve Türkiye’de istihdamın sektörel yapısında meydana gelen gelişmeleri takip edebilmek amacıyla 1980-2010 dönemini kapsayan verilerden hareketle Tablo 6 hazırlanmıştır.

Türkiye ekonomisinde tarım sektörü istihdamının toplam istihdam içindeki payı 1980’li yıllarda yüzde 60’lar düzeyinden 2010 yılında yüzde 25’e kadar gerilemiştir. Sanayi sektörünün toplam istihdamdaki payı aynı dönemde yüzde 12’den yüzde 20’ye; hizmetler sektörünün istihdamdaki payı yüzde 28’den yüzde 55’e artmıştır. Türkiye ekonomisinin istihdam yapısının geçirdiği bu dönüşüm Eskişehir ve bölgesinde de yaşanmıştır. Eskişehir’de toplam istihdam içinde tarım sektörü istihdamının payı 1980 yılında yüzde 49 iken 2010 yılında yüzde 30’a gerilemiştir. Sanayi sektörünün toplam istihdamdaki payı 1980 yılında yüzde 15’ten, 2010 yılında yüzde 21’e yükselmiştir. Eskişehir’de hizmetler sektörü istihdamının toplam istihdam içindeki payı dönem boyunca artışı sürdürmüş ve 1980 yılında istihdamın yüzde 36’sı hizmetler sektöründe gerçekleşirken, bu oran 2010 yılında yüzde 49’a kadar yükselmiştir.

Tablo 6. Türkiye ve Eskişehir’de İstihdamın Sektörel Dağılımı (1980-2010)

Yıllar	Tarım		Sanayi			Hizmetler
	Türkiye (%)	Eskişehir (%)	Türkiye (%)	Eskişehir (%)	Türkiye (%)	Eskişehir (%)
1980	60,0	49,4	11,6	14,7	28,4	35,9
1990	53,7	42,8	12,8	17,7	33,5	39,5
2000	48,4	35,3	13,3	18,9	38,3	45,8
2010	25,2	29,6	19,9	21,0	54,9	49,4
1980-2010 Değişim %	-58,0	-40,1	+71,6	+42,9	+93,3	+37,6

Kaynak: TÜİK, (2004), İİ Göstergeleri 1980-2003 ve www.tuik.gov.tr.’den yararlanılarak hazırlanmıştır.

2010’lu yıllara girilirken istihdamın sektörel dağılımında gözlenen bu eğilimler Eskişehir’in istihdam yapısında Türkiye’ye kıyasla farklı dinamiklerin etkili olduğunu göstermektedir. Eskişehir’de tarım sektörünün istihdamdaki payı gerilemiş olsa da, bu gerileme Türkiye’deki kadar olmamıştır. Türkiye tarım sektörü istihdam oranı izlenen dönemde yüzde 60’tan yüzde 25,2’ye gerilemiştir. Eskişehir’de 1980 yılında Türkiye verisine göre düşük olan tarım sektörü istihdam oranı yüzde 49,4’den yüzde 29,6’ya gerilemiştir. 1980-2010 döneminde tarım sektörünün toplam istihdam içindeki payı Türkiye’de yüzde 58, Eskişehir’de yüzde 40,1 oranında azalmıştır. 2010 yılına gelindiğinde Eskişehir’in tarım sektörü istihdam oranı Türkiye geneli için açıklanan tarım sektörü istihdam oranından daha yüksek durumdadır.

Eskişehir’in sanayi sektörü istihdam oranı Türkiye’nin sanayi sektörü istihdam oranı ile birlikte artmış fakat artış oranları farklı olmuştur. Türkiye’nin sanayi sektörü istihdam oranı 1980-2010 döneminde yüzde 71,6 oranında artarken, Eskişehir’in sanayi sektörü istihdam oranı ancak yüzde 42,9 oranında artmıştır. İşKur Eskişehir İşgücü Piyasası Analiz Çalışması’nın (2011) sonuçları Eskişehir’de sanayi sektöründe faaliyet gösteren işletmelerin aradıkları niteliklere uygun işgücü bulmakta zorlandıklarını göstermiştir. Bununla birlikte Eskişehir’in sanayi sektörü istihdam oranı 1980-2010 dönemi boyunca Türkiye’nin sanayi sektörü istihdam oranının üzerinde gerçekleşmiştir.

Eskişehir’in hizmetler sektörü istihdam oranında 1980-2010 döneminde kaydedilen yüzde 37,6’lık artış, Türkiye’nin aynı sektördeki yüzde 93,3’lük artış oranının oldukça gerisinde kalmıştır. Eskişehir’in 1980-2000 döneminde hizmetler sektörü istihdam oranı Türkiye için hesaplanan istihdam oranından büyük iken, 2010 yılına gelindiğinde Türkiye istihdam oranının gerisinde kalmış durumdadır. 2010 yılı itibarıyla Eskişehir’de tarım ve sanayi sektörleri istihdam oranları Türkiye için hesaplanan oranlardan yüksek, hizmetler sektörü istihdam oranı ise Türkiye için hesaplanan orandan daha düşüktür. Özetle Türkiye’nin istihdam yapısında hizmetler sektörü öne çıkarken; Eskişehir sanayi sektörü istihdamı ile birlikte tarım sektörü istihdamının da önem kazandığı ve hizmetler sektörü istihdamının görece olarak gerilediği bir döneme girmektedir.

3.3. İstihdamın İşteki Durumu

Halkın refah düzeyini belirleyen ekonomik ve sosyal koşullar sosyal yapıya bağlı olarak değişmektedir. İl merkezindeki sosyal yapı, çalışan nüfusun işteki durumuna bakılarak tanımlanabilir.

Özcan DAĞDEMİR

TÜİK Hanehalkı İşgücü Anketi'nde istihdam edilenlerin işteki durumu "ücretli, maaşlı ve yevmiyeli", "işveren ve kendi hesabına çalışan" ile "ücretsiz aile işçisi" olmak üzere üçlü bir ayırmada sunulmaktadır. Tablo 7 bu tasnife uygun olarak 2004-2012 dönemi verilerine göre düzenlenmiştir.

TÜİK tanımına göre "ücretli, maaşlı ve yevmiyeli çalışanlar" bir başkasının işinde ücret karşılığı çalışan kişilerle, bir işverene bağlı olarak düzenli ve sürekli olmadan işine göre mevsimlik ya da geçici olarak ya da iş buldukça çalışan kişilerdir. TÜİK, kendi işinde en az bir kişiyi ücretli olarak çalıştıran kişileri işveren olarak tanımlarken, kendi işinde yalnız olarak veya ücretsiz aile fertleriyle birlikte parasal ve malsal gelir temini amacıyla çalışan kişileri ise kendi hesabına çalışan olarak tanımlamaktadır. İşveren ve kendi hesabına çalışanları birlikte tanımlandıkları bu grup gerek gelir ve yaşam düzeyi itibarıyla heterojen bir yapı göstermektedir.

Ekonomik gelişmenin göstergelerinden biri de ücretli, maaşlı ve yevmiyeli çalışanların toplam istihdam içindeki payının yüksekliği ve kayıt dışı istihdam alanı olarak değerlendirilen ücretsiz aile işçisi istihdam oranının düşüklüğüdür. Eskişehir ve bölgesi, ücretli, maaşlı ve yevmiyeli çalışan istihdamı Türkiye geneline göre yüksek, ücretsiz aile işçisi istihdam oranı ise Türkiye geneline göre düşük olan bir ildir.

Tablo 7. Türkiye ve Eskişehir'de (TR41 Bölgesi) İstihdamın İşteki Durumuna Göre Dağılımı (2004-2012)

Yıllar	Ücretli Maaşlı ve Yevmiyeli Çalışan		İşveren veya Kendi Hesabına Çalışan		Ücretsiz Aile İşçisi Olarak Çalışan	
	Türkiye	TR41 (Eskişehir)	Türkiye	TR41 (Eskişehir)	Türkiye	TR41 (Eskişehir)
2004	54,5	65,7	28,4	21,2	17,2	13,2
2006	58,9	72,3	27,9	18,5	13,1	9,3
2008	61,0	74,1	26,3	18,9	12,7	7,0
2010	60,9	74,8	25,5	18,3	13,7	6,8
2012	62,9	77,6	23,9	15,8	13,2	6,6
2004-2012 değişim %	+1,71	+2,01	-1,76	-2,83	-2,58	-5,55

Kaynak: www.tuik.gov.tr; TÜİK Hanehalkı İşgücü Anketi Bölgesel Sonuçları'ndan hazırlanmıştır.

Tablo 7'de istihdamın işteki durumuna göre dağılımına bakıldığında, 2004 yılında yüzde 65,7'den 2012 yılında yüzde 77,6'ya yıllık yüzde 2,01 oranında artan ücretli, maaşlı ve yevmiyeli çalışanlardan oluşan istihdam yapısına sahip olan Eskişehir, işçi ve memur çalışanıyla öne çıkmaktadır. Türkiye'de ücretli, maaşlı ve yevmiyeli çalışan oranı 2004 yılında yüzde 54,5'den 2012 yılında yüzde 62,9'a yıllık yüzde 1,71 oranında artmıştır. Eskişehir'de ücretli, maaşlı ve yevmiyeli çalışan oranındaki artış aynı dönemde yıllık yüzde 2,01 olarak hesaplanmıştır. Eskişehir'de ücretli, maaşlı ve yevmiyeli çalışan oranının ve yıllık artış oranının yüksekliği dikkat çekmektedir.

İşveren veya kendi hesabına çalışan nüfus oranına bakıldığında, 2004 ve 2012 yılları arasında toplam istihdam içindeki payının yüzde 21,2'den yüzde 15,8'e yıllık yüzde 2,83 oranında gerilediği

gözenmektedir. Aynı dönemde Türkiye’de işveren ve kendi hesabına çalışan nüfus oranı yüzde 28,4’den yüzde 23,9’a yüzde 1,76 oranında gerilemiştir. Fakat dönem boyunca işveren veya kendi hesabına çalışan istihdam oranı Eskişehir ve bölgesi için hesaplanan orandan daima yüksek olmuştur. Eskişehir’de gerek işveren gerek kendi hesabına çalışan girişimci nüfusun Türkiye geneline kıyasla düşüklüğü dikkat çekicidir.

Hanehalkının yapmakta olduğu işte bir ücret almaksızın çalışan aile fertlerini ücretsiz aile işçisi olarak tanımlayan TÜİK istatistiklerine göre Eskişehir’de bu konumda çalışan nüfus oranı 2004-2012 döneminde yüzde 13,2’den yüzde 6,6’ya yıllık yüzde 5,55 oranında gerilemiştir. Türkiye’de ücretsiz aile işçisi olarak istihdam oranının aynı dönemde yüzde 17,2’den yüzde 13,2’ye yıllık yüzde 2,58 oranında gerilediği görülmektedir. Genellikle tarım sektörü istihdamında büyük yer bulan ücretsiz aile işçisi istihdam oranı Türkiye geneline kıyasla daima düşük olarak açıklanmıştır.

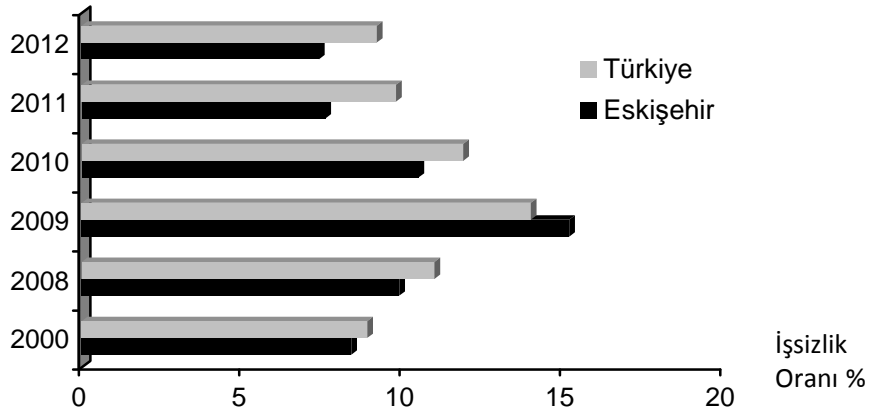
İstihdamın işteki durumuna göre dağılımı verileri, istikrarlı gelir özelliği ile öne çıkan ücretli, maaşlı ve yevmiyeli istihdamı Eskişehir ve bölgesinin istihdamı ve ekonomik refahı açısından olumlu bir gösterge sunmaktadır. Aynı zamanda, kendi içinde gelir farklılıkları işveren veya kendi hesabına çalışanlara göre daha az olan ücretli, maaşlı ve yevmiyeli çalışanların toplam istihdam içinde büyük bir oranla temsil ediliyor olmaları, ilin gelir dağılımı göstergelerini de olumlu yönde etkilemektedir. Bununla birlikte işveren veya kendi hesabına çalışan istihdam oranının düşüklüğü ve gerileme hızı Eskişehir’in girişimcilik yönünün zayıf olduğunu göstermiştir.

3.4. İşsizlik

TÜİK, çalışmak arzu ve yeteneğinde olduğunu iş arama kanallarından birini kullanarak ve işbaşı yapmaya hazır olduğunu beyan ederek açıklamış olmasına rağmen referans dönemde istihdam halinde olmayan kişileri işsiz nüfus kapsamında değerlendirmektedir. Bu koşullarda tanımlanmış olan işsiz nüfusun büyüklüğü, iller arasındaki ekonomik ve sosyal dengesizliklerin önemli bir göstergesini oluşturmaktadır. Türkiye ekonomisi ekonomik krizlerin etkisinde geçen 2000’li yıllarda işsizlik sorununu ekonomik ve toplumsal yükü ile birlikte derinden yaşamaktadır.

Türkiye ve Eskişehir’e ait işsizlik oranlarının 2000-2012 dönemindeki gelişimi Şekil 3 yardımıyla izlenebilir. Türkiye’de işsizlik oranları 2009 yılında yaptığı zirvenin ardından düşüş eğilimine girmiş olsa da 2012 yılı itibarıyla henüz 2000 yılı işsizlik oranının üzerinde gerçekleşmektedir. Eskişehir ili işsizlik oranları da 2000-2012 döneminde Türkiye işsizlik oranlarına paralel olarak artmış ve azalmıştır. Eskişehir 2009 yılı öncesinde Türkiye işsizlik oranının altında bir işsizlik oranına sahiptir. 2009 yılı işsizlik rakamlarına göre bu eğilim değişmiş ve işsizlik oranı Türkiye geneli işsizlik oranını aşmıştır. 2009 yılı il bazında açıklanan işsizlik oranlarına göre Eskişehir’in işsizlik oranı yüzde 15,2 düzeyine kadar yükselmiş, 2010 yılında yüzde 10,5 oranına gerilemiştir. 2008 ekonomik krizinin Eskişehir ili istihdamı üzerindeki olumsuz etkisi Türkiye istihdamı üzerindeki olumsuz etkisinden daha büyük olmuştur. Şekil 3’te 2011 ve 2012 yılları için Eskişehir’e ait işsizlik oranları yerine TR41 bölgesi işsizlik oranları kullanılmıştır. Bu yıllardaki işsizlik oranlarına göre Eskişehir ve TR41 bölgesinde işsizlik oranı düşüş eğilimindedir. 2012 yılında yüzde 7,4’e kadar gerileyen işsizlik oranı Türkiye işsizlik oranının altında gerçekleşmeyi sürdürmektedir.

Özcan DAĞDEMİR



Kaynak: TÜİK İstatistik Yıllıkları ve Hanehalkı İşgücü Anketi Sonuçları.

Şekil 3. Türkiye ve Eskişehir’de İşsizlik Oranları (2000-2012)

4. Üretim Göstergeleri

İl ekonomisinin büyüklüğünü ve üretim yapısını ortaya koyan temel gösterge gayrisafi yurtiçi hasıla (GSYH)’dir. İl düzeyinde tanımlanan GSYH, ilde kayıtlı firmalar tarafından bir yıllık dönemde il içinde üretilen tüm nihai mal ve hizmetlerin parasal değerini ifade etmektedir. Bu tanıma göre ilin sınırları içinde gerçekleşmiş olsa da merkezi bir başka ilde bulunan firmanın yaptığı üretim kayıtlı olduğu ilin üretim hesabında yer almaktadır. TÜİK’in 2001 yılına kadar açıklamış olduğu iller düzeyinde GSYH rakamları bölgesel düzeyde yapılan çalışmaların en temel verisini oluşturmuştur. TÜİK 2004 yılından itibaren Düzey 1 ve Düzey 2 tanımlı bölgelere göre gayrisafi katma değer (GSKD) verilerini açıklamaktadır. Eskişehir’in üretim yapısı ve gelişimini değerlendirirken 1987-2001 döneminde GSYH verileri, 2004-2008 döneminde ise bölgesel GSKD verileri kullanılmıştır.

Türkiye ve Eskişehir’de GSYH’nın 1987-2001 dönemindeki gelişimi Tablo 8’de düzenlenmiştir. Buna göre Türkiye GSYH’sının yaklaşık yüzde 1,2’si Eskişehir ekonomisi tarafından yaratılmaktadır. Eskişehir’in Türkiye ekonomisine üretim yönüyle katkısını ifade eden bu oran yıllara göre yüzde 1.1 ile yüzde 1,4 arasında değişmektedir. Eskişehir ekonomisi 1989, 1992 ve 1999 yıllarında bir önceki yılın üretim rakamlarının gerisine düşerken, bunun dışındaki yıllarda pozitif büyüme oranları kaydetmiştir. 1987-2001 döneminde Türkiye ekonomisi yıllık ortalama yüzde 3,1 oranında büyürken, Eskişehir ekonomisi yıllık ortalama yüzde 4,1 oranında büyümüştür. Nüfus artış hızlarını dikkate alarak kişi başına GSYH verileri kullanıldığında da Türkiye ekonomisinin yıllık ortalama yüzde 2,1 oranında büyümesine karşılık Eskişehir’in yıllık ortalama yüzde 2,9 oranında büyüdüğü görülmektedir.

Kişi başına GSYH rakamlarının 1987 yılı üretim değeri 100 olacak şekilde endekslenmiş olan ve 2001 yılına uzanan serisine göre Türkiye ve Eskişehir için açıklanan kişi başına GSYH rakamları

1994,1998 ve 2001 ekonomik kriz yıllarında gerilemiştir. Eskişehir'e ait kişi başına GSYH rakamları genel olarak Türkiye rakamlarının üzerinde gerçekleşmiştir. Bununla birlikte 1994 ve 1995 yıllarında kişi başına GSYH'sı Türkiye'nin gerisinde kalmıştır. 1996 yılından itibaren ise Eskişehir'de, kişi başına GSYH Türkiye'de kişi başına GSYH'nın üzerine çıkarmış durumdadır.

Tablo 8. Türkiye ve Eskişehir'de GSYH'nın Gelişimi (1987-2001)

Yıllar	1987 Yılı Fiyatlarıyla GSYH (Milyon TL)			Kişi Başına GSYH (1987=100)	
	Türkiye	Eskişehir	%	Türkiye	Eskişehir
1987	74.721.925	934.908	1,3	100	100
1989	76.498.311	895.803	1,2	122	118
1991	84.352.830	1.012.336	1,2	167	159
1993	96.590.370	1.066.366	1,1	186	182
1995	97.887.800	1.123.171	1,1	164	167
1997	112.631.203	1.267.785	1,1	189	185
1999	110.645.883	1.331.760	1,2	193	174
2001	109.885.336	1.512.380	1,4	131	143
1987-2001 (Yıllık % Değişme)	3,14	4,12	-	2,08	2,87

Kaynak: TÜİK, Bölgelere ve İllere Göre GSYH İstatistikleri,2010.

TR41 bölgesinin 2004-2008 dönemine ait GSKD rakamları Eskişehir ekonomisi için kaba da olsa bilgi sağlamaktadır. Tablo 9'da verilen bölgesel GSKD rakamları, TÜİK tarafından bir bölgede yerleşik ekonomik birimlerin belli bir dönemde bu bölgede ürettikleri mal ve hizmetlerin değerinden, bu üretimde bulunabilmek için kullandıkları mal ve hizmetler değerinin çıkarılması sonucu elde edilmektedir. Kişi başına bölgesel GSKD ise bölgesel GSKD'in bölge nüfus tahminine bölünmesi ile TL cinsinden; hesaplanan bu değer dolar kuruna bölünmesi ile dolar değeriyle tanımlanmaktadır. İl düzeyine indirgenmemiş bu rakamlara göre Eskişehir ekonomisini genel olarak temsil ettiğini kabul ettiğimiz TR41 bölgesi ekonomisi 2008 yılında 16.630 TL (12.983 dolar) kişi başına GSKD yaratmıştır. Bölge ekonomisinin kişi başına GSKD'i Türkiye'nin kişi başına GSKD'den daima büyük, yıllık ortalama artış hızı da yüksek olmuştur.

Tablo 9. Türkiye ve Eskişehir'de (TR41 Bölgesi) Kişi Başına GSKD

Yıllar	2004	2005	2006	2007	2008	2004-2008
						Yıllık % Değişme
Kişi Başına GSKD (TL)						
TR 41 (Eskişehir)	9.923	11.542	13.555	15.231	16.630	13,52
Türkiye	7.307	8.338	9.632	10.744	12.020	12,90
Kişi Başına GSKD (\$)						
TR 41 (Eskişehir)	6.930	8.564	9.409	11.719	12.983	17,46
Türkiye	5.103	6.187	6.686	8.267	9.384	16,78

Kaynak: TÜİK, Bölge ve İllere Göre Kişi Başına Gayrisafi Katma Değer İstatistikleri.

Özcan DAĞDEMİR

Türkiye ve TR41 bölgesi gayrisafi katma değer 2004-2008 yılları arasındaki sektörel dağılımı Tablo 10 yardımıyla izlenebilir. Tablo verilerine göre, Eskişehir'i temsil ettiğini kabul ettiğimiz TR 41 bölgesi ve Türkiye'de gayrisafi katma değer sektörleri göre dağılımı, hizmetler sektörü ağırlıklı bir üretim yapısını işaret etmektedir. Ancak, Eskişehir ve TR41 bölgesinin üretim yapısı, Türkiye için tanımlanan üretim yapısından yapısal farklılıklar göstermektedir. TR41 bölgesinde tarım ve hizmetler sektörlerinin bölgenin gayrisafi katma değerine katkısı, Türkiye genelinde tarım ve hizmetler sektörlerinin ülkenin gayrisafi katma değerine katkısından küçüktür. TR41 bölgesinde sanayi sektörünün bölgenin gayrisafi katma değerine katkısı, sanayi sektörünün ülkenin gayrisafi katma değerine katkısından büyüktür. Bu yönüyle Eskişehir ve bölgesinde üretim yapısının, Türkiye geneline kıyaslandığında sanayi sektörü ağırlıklı bir üretim temelinde gerçekleşmekte olduğu ifade edilebilir.

Tablo 10. Türkiye ve Eskişehir'de (TR41 Bölgesi) Gayrisafi Katma Değerin Sektörel Dağılımı

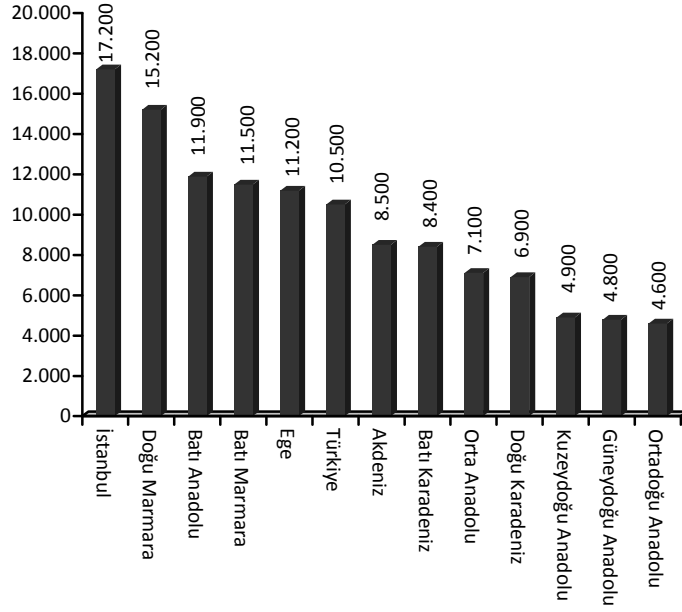
<i>TR 41 Bölgesi (Eskişehir)</i>	<i>2004</i>	<i>2005</i>	<i>2006</i>	<i>2007</i>	<i>2008</i>
Tarım	7,9	7,9	6,4	5,8	5,5
Sanayi	42,3	41,8	42,8	43,6	42,1
Hizmetler	49,9	50,3	50,7	50,5	52,4
Toplam	100,0	100,0	100,0	100,0	100,0
<i>Türkiye</i>					
Tarım	10,7	10,6	9,4	8,5	8,5
Sanayi	28,0	28,0	28,2	27,8	27,2
Hizmetler	61,3	61,3	62,4	63,7	64,3
Toplam	100,0	100,0	100,0	100,0	100,0

Kaynak: TÜİK Bölge ve İllere Göre Gayrisafi Katma Değer İstatistikleri.

Ekonomik krizin etkilerinin görüldüğü 2008 yılında Türkiye'de olduğu gibi TR41 bölgesinde de gayrisafi katma değer oluşumunda tarım ve sanayi sektörlerinin katkısı azalırken, hizmetler sektörünün katkısı artmıştır. 2008 yılında Eskişehir ve bölgesinde gayrisafi katma değer yüzde 52,4'ü hizmetler sektörü tarafından gerçekleştirilmektedir. Bu oranın Türkiye ekonomisi için kaydedilmiş oranın gerisinde olduğu görülmektedir. Eskişehir ve bölgesinde tarım sektörü yüzde 5,5 oranıyla Türkiye ekonomisi için oldukça düşük, sanayi sektörü yüzde 42,1 ile oldukça yüksek bir katma değer oranına sahiptir.

GSYH ve GSKD rakamları, Satınalma Gücü Paritesi (SGP) dikkate alınarak hesaplanırsa üretim büyüklüğünün uluslararası düzeyde reel olarak ne anlam ifade ettiği görülebilir. Ulusal para birimlerinin satın alma gücünü eşitleyerek ortak bir para birimi ile ifade edilmesini sağlayan SGP halkın yaşam düzeyini uluslararası ölçülerde tanımlama olanağı sağlamaktadır. TÜİK 2006 yılı itibarıyla bölgesel düzeyde SGP'ne göre kişi başına GSYH rakamlarını açıklamıştır. Şekil 4'e göre Türkiye'nin kişi başına GSYH'sının 10.500 dolar olduğu görülmektedir. Bölgelere göre hesaplanmış SGP'ne göre Kişi Başına GSYH rakamları 10.500 dolardan anlamlı sapmalar göstermektedir. Bölgesel gelir dağılımındaki dengesizliği gösteren Şekil 4'e göre 17.200 dolar ile İstanbul bölgesi en yüksek kişi başına GSYH'ya sahip iken, Orta Doğu Anadolu Bölgesi 4.600 dolar ile en düşük kişi başına GSYH'ya sahip-

tir. Eskişehir'in yer aldığı Doğu Marmara Bölgesi (TR4) ise 15.200 dolar ile en yüksek kişi başına gelire sahip ikinci bölge olma özelliği göstermektedir.



Kaynak: Eşiyok ve Sekmen, 2012, s.5.

Şekil 4. Türkiye ve Eskişehir'de (TR4 Bölgesi) SGP'ye Göre Kişi Başına GSYH (2006)

Eskişehir ve bölgesinin SGP'ne göre 2006 yılı için hesaplanmış 15.200 dolar kişi başına GSYH'sının temsil ettiği refahı ülke örnekleriyle birlikte değerlendirerek anlamlandırmak yerinde olacaktır. Bu gelir aynı yıl SGP'ne göre 5.000 dolar kişi başına gelirin altındaki Hindistan, Endonezya, Çin gibi ülkelerin gelirinden yüksek, Güney Afrika, Şili, Meksika, Rusya Federasyonu ve Polonya gibi ülkelerin geliri düzeyindedir. Bununla birlikte bu gelirin, SGP'ne göre 2006 yılı rakamlarıyla 30.000 doların üzerinde ortalama kişi başına gelire sahip OECD ülkeleri ve Euro Bölgesi ülkeleri ile kıyaslandığında oldukça düşük olduğu görülmektedir.

5. Gelir ve Gelir Dağılımı Göstergeleri

Üretim ve katma değer göstergelerine bakılarak ilin veya bölgenin ekonomik görünümü konusunda bilgi sahibi olursa da elde edilen rakamlar o ilde veya bölgede yaşayan halkın refah düzeyinin yeterli bir göstergesi olarak kullanılamaz. Halkın refah düzeyini gösteren hanehalkı geliri, üretim faktörü sahibi hanehalkı fertlerinin üretime katılmaları sonucu üretimden pay olarak aldıkları gelirler ile devletin karşılıksız transferlerinden oluşan gelirlerin toplamıdır. Hanehalkının yukarıda tanım-

Özcan DAĞDEMİR

ladığımız gelir üzerinden ödediği vergiden sonra kalan geliri harcanabilir hanehalkı gelirini oluşturmaktadır ki bu gelir hanehalkının refah düzeyinin bir göstergesi olarak kabul edilebilir.

Eskişehir’de yaşayan halkın refah düzeyini değerlendirmek üzere ilk olarak ortalama hanehalkı harcanabilir geliri, iller ve bölgeler arasında büyüklüğüne göre karşılaştırılmıştır. İkinci olarak hanehalkı gelirin büyüklüğüne göre dağılımına bakılarak, ilin ya da bölgenin refah düzeyi değerlendirilmiştir. Analizlerde TÜİK Gelir ve Yaşam Koşulları Araştırması sonuçlarından yararlanılmıştır. Bölgesel düzeyde yayımlanmış verilerden hareketle Eskişehir’in hanehalkı gelir ve büyüklüğüne göre gelir dağılımı verilerine ulaşmak mümkün değildir. Bu nedenle bölgenin ortalama gösterge verilerine sahip olduğu kabul edilerek, Eskişehir halkının refah düzeyi TR4 olarak tanımlı istatistik bölge birimine ait gözlemler üzerinden genel olarak değerlendirilmiştir.

5.1. Hanehalkı Geliri ve Gelişim Eğilimleri

Bir ilin gelişmişlik derecesini ve o ilde yaşayan halkın refah düzeyini ortaya koyacak olan temel gösterge milli gelir rakamlarıdır. Milli gelir rakamları arasında halkın refah düzeyini en sağlıklı olarak yansıtacak olanı hanehalkı harcanabilir gelirdir. Üretim faktörlerine yapılan ödemeler ile kişilere kamu, özel ve dış âlemden yapılan transfer ödemelerinden oluşan kişisel gelirden, dolaysız vergiler ve sosyal güvenlik kesintileri gibi tek taraflı transferler düşüldükten sonra kalan gelir kişisel kullanılabilir gelir olarak tanımlanmaktadır. Hanehalkını oluşturan fertlerin refah düzeyi kişisel gelirlerinden daha çok haneye giren gelirin büyüklüğüne göre belirlenir. Bu nedenle hanehalkı harcanabilir geliri fert başına gelirden daha anlamlı bir refah göstergesi olarak kabul edilmektedir. Hanehalkı harcanabilir geliri üzerinden yapılacak karşılaştırmaların sakıncası, hanehalkı büyüklüğünün dikkate alınmamış olmasıdır. Bölgesel rakamlar toplam hanehalkı yıllık harcanabilir gelirlerinin toplam hanehalkı sayısına bölünmesi ile elde edilmektedir.

Tablo 11. Türkiye ve Eskişehir’de (TR4 Bölgesi) Hanehalkı Harcanabilir Geliri (\$)

	2006	2007	2008	2009	2010	2011
TÜRKİYE	14.188	16.169	14.985	15.700	14.899	15.407
TR1 İstanbul	18.675	21.887	20.513	21.029	20.241	20.647
TR2 Batı Marmara	12.324	12.801	12.533	13.133	12.734	13.145
TR3 Ege	14.928	12.516	14.638	15.676	15.173	16.576
TR4 Doğu Marmara (Eskişehir)	15.975	19.114	16.485	15.038	14.911	14.835
TR5 Batı Anadolu	16.784	18.252	17.303	18.688	16.460	17.101
TR6 Akdeniz	11.157	12.900	11.881	12.987	13.522	13.899
TR7 Orta Anadolu	12.708	13.771	12.322	14.007	13.004	13.734
TR8 Batı Karadeniz	11.307	14.051	12.562	2.999	12.117	12.703
TR9 Doğu Karadeniz	13.599	14.868	14.256	14.335	12.872	12.911
TRA Kuzeydoğu Anadolu	10.555	14.129	13.186	11.931	11.749	12.231
TRB Ortadoğu Anadolu	10.405	12.824	12.280	11.964	12.286	12.044
TRC Güneydoğu Anadolu	7.726	9.550	9.774	9.951	10.148	9.979

Kaynak: TÜİK, Gelir ve Yaşam Koşulları Araştırması sonuçlarından yararlanılarak hazırlanmıştır.

TÜİK Gelir ve Yaşam Koşulları Araştırması, İstatistiki Bölge Birimleri Sınıflandırması Düzey 1'e göre 12 bölgede hanehalkı yıllık kullanılabilir gelir rakamlarını 2006-2011 dönemi için açıklamaktadır. Doğu Marmara Bölgesi'ne ilişkin rakamlar bu bölgede tanımlı bir il olan Eskişehir halkının harcanabilir gelirinin yaklaşık bir göstergesi olarak kabul edilebilir. Tablo 11, TR4 bölgesi hanehalkı harcanabilir gelirinin dönem boyunca gelişimi ile Türkiye ve diğer bölgelere göre büyüklüğünü izleme olanağı sağlamaktadır.

Tablo 11'e göre Eskişehir'in yer aldığı Doğu Marmara Bölgesi ortalama hanehalkı kullanılabilir geliri ele alınan dönemde 2009 ve 2011 yılları dışında Türkiye için hesaplanan ortalama hanehalkı gelirinin üzerinde olmuştur. Tablo 11'de dikkat çeken bir nokta da bölgenin 2007 yılında 19.114 dolara yükselen hanehalkı harcanabilir gelirinin 2011 yılında 14.835 dolara kadar gerilemiş olmasıdır. Bölgenin hanehalkı harcanabilir geliri 2008 ekonomik kriz yılının ardından ve 2011 kriz yılında Türkiye ortalama hanehalkı gelirinin altına düşmüştür. Eskişehir ili 2011 yılı itibarıyla İstanbul, Batı Anadolu ve Ege bölgelerinin ardından hanehalkı harcanabilir gelirinin büyüklüğü en yüksek dördüncü bölgesinde yer almaktadır. TÜİK "Nüfus ve Konut Araştırması 2011" (2013) Türkiye'de ortalama hanehalkı büyüklüğünü 3,8 kişi, Eskişehir'de ortalama hanehalkı büyüklüğünü 3 kişi olarak açıklamaktadır. Araştırma sonuçlarına göre Eskişehir, ortalama hanehalkı büyüklüğü en düşük iller arasında sayılmaktadır. Hanehalkı ortalama gelir rakamlarını, fert sayılarını da dikkate alarak değerlendirmek mümkündür. Hanehalkı fert sayısı ile ilişkilendirildiğinde Eskişehir ili ve bölgesinin hanehalkı gelirinin büyüklüğüne göre yapılan sıralamadaki yerinin değişeceği ve bölgenin daha üst sıralarda yer alacağı açıktır.

5.2. Hanehalkı Harcanabilir Gelirinin Dağılımı ve Eşitsizlik Derecesi

Hanehalkının refah düzeyi üzerine bir değerlendirme yapabilmek için hanehalkı kullanılabilir gelirinin büyüklüğü kadar bu gelirin hanehalkları arasında nasıl bir dağılım gösterdiğine de bakmak gerekir. Bu amaçla, tanımlı bölgelerde hanehalkı gelirinin büyüklüğüne göre gösterdiği dağılım incelenebilir. Gelir dağılımını görmek üzere yıllık gelirlerinin büyüklüğüne göre hanehalkları en düşük gelirliden en yüksek gelirliye doğru sıralanmakta ve yüzde 20'lik eşit sayıda hanehalkı dilimlerine ayrılmakta ve her dilimin toplam bölge gelirinden aldığı paylar tanımlanmaktadır.

Tablo 12'de, 12 bölge ayrımında yüzde 20'lik gelir gruplarına göre hanehalkı harcanabilir gelirin dağılımı görülmektedir. Türkiye'de en düşük gelirli yüzde 20'yi oluşturan hanehalkları toplam gelirin yüzde 6,5'ini alırlarken en yüksek gelirli yüzde 20'yi oluşturan hanehalkları toplam gelirin yüzde 45,2'sini almaktadır. Gelir dağılımında Türkiye için gözlenen dengesizlik, bölge içi gelir dağılımları için de söz konusudur. Eskişehir'in yer aldığı Doğu Marmara Bölgesinde, en düşük gelirli yüzde 20'deki hanehalkları toplam gelirin yüzde 8,2'sini, en yüksek gelirli yüzde 20'deki hanehalkları ise toplam gelirin yüzde 40,6'sını almaktadır. Bu oranlar diğer bölgeler arasında en düşük gelirli yüzde 20'nin aldığı en yüksek gelir payını, en yüksek gelirli yüzde 20'nin aldığı en düşük gelir payını göstermektedir. Bu yönüyle Eskişehir ve Doğu Marmara Bölgesi, diğer bölgelere göre daha dengeli bir gelir dağılımı göstermektedir.

Tablo 12. Türkiye ve Eskişehir’de (TR4 Bölgesi) Gelirin Dağılımı ve Eşitsizliği (2011)

	En Düşük %20	İkinci %20	Üçüncü %20	Dördüncü %20	En yüksek %20	En yüksek/ En düşük gelir	Gini Katsayısı
TÜRKİYE 2011	6,5	11,0	15,5	21,9	45,2	6,95	0,383
TR1 İstanbul	7,5	11,7	15,7	21,3	43,9	5,85	0,358
TR2 Batı Marmara	6,5	11,2	15,6	22,2	44,5	6,84	0,378
TR3 Ege	6,3	10,6	14,8	21,3	47,0	7,46	0,400
TR4 Doğu Marmara	8,2	12,4	16,4	22,4	40,6	4,95	0,323
TR5 Batı Anadolu	6,7	11,3	16,0	22,7	43,4	6,47	0,364
TR6 Akdeniz	6,6	10,9	14,9	21,0	46,6	7,06	0,395
TR7 Orta Anadolu	6,7	11,6	16,1	22,3	43,2	6,44	0,363
TR8 Batı Karadeniz	7,5	12,1	16,5	22,8	41,0	5,47	0,333
TR9 Doğu Karadeniz	7,5	11,9	16,6	22,9	41,1	5,48	0,337
TRA Kuzeydoğu Anadolu	6,8	11,0	15,6	22,3	44,3	6,51	0,373
TRB Ortadoğu Anadolu	6,4	10,7	15,3	22,8	44,8	7,00	0,383
TRC Güneydoğu Anadolu	6,5	11,1	15,4	22,0	45,0	6,92	0,378

Kaynak: TÜİK, Gelir ve Yaşam Koşulları Araştırması Sonuçlarından yararlanılarak hazırlanmıştır.

Tablo 12’de gelir eşitsizliğinin büyüklüğünü gösteren “en yüksek/en düşük gelir” oranına göre 4,95 ile Eskişehir ve Doğu Marmara bölgesi en dengeli gelir dağılımını gösterirken, Ege Bölgesi dengesiz gelir dağılımı ile öne çıkmaktadır. Bölgelerde gelir eşitsizliği Gini Katsayısı’ndan yararlanılarak da ölçülmektedir. Gini Katsayısı’nın sıfıra yaklaşması gelir dağılımında mutlak eşitlik halini, katsayının 1’e yaklaşması ise tüm gelirin tek elde toplandığı mutlak eşitsizlik halini temsil eder. Eskişehir ve Doğu Marmara Bölgesi için 0,323 olarak hesaplanmış Gini Katsayısı, Türkiye için 0,383 olarak hesaplanan Gini Katsayısı’na göre bölgede gelir eşitsizliğinin görece düşükliğüne işaret etmektedir. Eskişehir ile Doğu Marmara Bölgesi, Türkiye genelinde gelir eşitsizliğinin en düşük olduğu bölge olma özelliğine sahiptir.

5.3. Yoksulluk Sorunu

Asgari yaşam standardına erişilememiş olması durumunu tanımlayan yoksulluğun yaygınlığı o bölgenin ortalama gelirinden bağımsız olarak genel refah düşüklüğünün bir göstergesidir. Yoksulluk, asgari ihtiyaçları karşılayacak tüketim harcamaları için yeterli gelire sahip olamama hali olarak tanımlanmaktadır. Yoksulu tanımlayabilmek için asgari bir gelir sınırının açıklanması gerekir. Yoksulluk sınırı olarak tanımlanan bu gelirin belirlenmesi konusunda farklı yaklaşımlar geliştirilmiştir (Erdoğan, 2002). Mutlak yoksulluk yaklaşımına göre alınması gerekli asgari kalori miktarını satın alabilecek bir geliri veya temel gereksinimleri karşılamak için gerekli olan bir geliri yoksulluk sınırı olarak kabul etmek mümkündür. Görece yoksulluk yaklaşımına göre ortalama gelirin belirli bir yüzdesine karşılık gelen gelir yoksulluk sınırı olarak kabul edilmektedir. Ortalama gelirin yarısının yoksulluk

sınırı olarak kabul edilmesi ve bu gelirin altında kalan bireylerin yoksul kabul edilmesi en yaygın uygulamadır. Göreli yoksulluk sınırının kabul edildiği bölgesel çalışmalarda bölgeye özgü yaşam koşulları dikkate alınarak her bölge için farklı bir yoksulluk sınırı tanımlanmaktadır. TÜİK bölgeler için hesaplanan ortalama kişi başına gelirin yüzde %50'sini yoksulluk sınırı olarak kabul edip, bu gelirin altında kalan bireyleri yoksul olarak tanımlamaktadır.

Tablo 13, TÜİK Gelir ve Yaşam Koşulları Araştırması sonuçlarından elde edilen bölgelere göre yoksulluk sınırını, yoksul sayısını ve yoksulluk oranını göstermektedir. Araştırma sonuçları Türkiye genelinde 4.069 TL yoksulluk sınırının altında 11.670 milyon yoksula ve yüzde 16,1 düzeyinde yoksulluk oranına işaret etmektedir. Eskişehir ve Doğu Marmara Bölgesi 4.401 TL yoksulluk sınırında 614 bin yoksulu ve yüzde 9 yoksulluk oranı ile Türkiye'nin yoksulluk oranı en düşük bölgesidir.

Tablo 13. Türkiye ve Eskişehir'de (TR4 Bölgesi) Yoksulluk Oranı (2011)

	<i>Bölgelere Göre Hesaplanan Yoksulluk Sınırına Göre</i>		
	<i>Yoksulluk Sınırı TL</i>	<i>Yoksul Sayısı Bin Kişi</i>	<i>Yoksulluk Oranı %</i>
TÜRKİYE 2011	4.069	11.670	16,1
TR1 İstanbul	5.741	1.499	11,7
TR2 Batı Marmara	4.135	361	11,6
TR3 Ege	4.714	1.124	11,9
TR4 Doğu Marmara	4.401	614	9,0
TR5 Batı Anadolu	4.863	933	13,7
TR6 Akdeniz	3.818	1.134	12,3
TR7 Orta Anadolu	3.694	503	13,3
TR8 Batı Karadeniz	3.870	609	13,8
TR9 Doğu Karadeniz	3.946	271	10,7
TRA Kuzeydoğu Anadolu	2.668	310	14,7
TRB Ortadoğu Anadolu	2.240	483	13,2
TRC Güneydoğu Anadolu	2.019	1.155	15,1

Kaynak: TÜİK, Gelir ve Yaşam Koşulları Araştırması Sonuçlarından yararlanılarak hazırlanmıştır.

6. Dışa Açıklık Göstergeleri

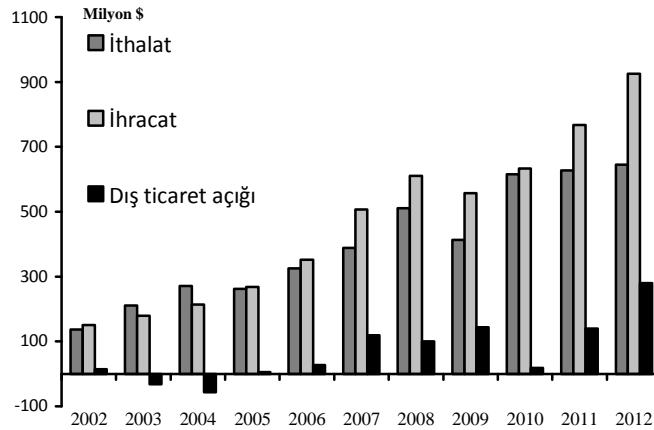
Türkiye ekonomisinin küreselleşme dinamiklerinin etkisinde dünya ekonomileri ile artan bütünleşmesi bölgesel düzeyde farklılıklar göstermektedir. İllerin ve bölgelerin küresel ekonomiyle bütünleşmesi sahip oldukları ekonomik donanımlarına bağlı olarak farklı düzeylerde gelişmektedir. Bu süreçte illerin ve bölgelerin küresel ekonomiyle bütünleşmesi dış ticaret ve doğrudan yabancı sermaye yatırımlarının girişi yoluyla gerçekleşmektedir. Bu noktadan hareketle, Eskişehir'in Türkiye ekonomisinin dış ticaretine katkısının büyüklüğü ve gelişim eğilimlerinin saptanması, ilin küresel dinamiklerin fırsatlarından ne ölçüde yararlanmakta olduğunu bir göstergesi olacaktır. Bölgesel gelişmenin kaynağı olarak yerel yatırımların yanı sıra yabancı sermaye yatırımlarının da ne kadar önemli olduğu bilinmektedir. Bu nedenle ülkeler arasında olduğu gibi bölgeler ve iller arasında bile doğrudan yabancı sermaye yatırımlarının çekilmesi konusunda bir yarış gerçekleşmektedir. Eskişehir

hir'in iller arasında yaşanan bu yarıştan ne kadar pay aldığı, ilin ekonomisine giriş yapan doğrudan net yabancı sermaye yatırım tutarları ile mevcut yabancı sermayeli şirketlerin sayı ve büyüklüklerini izleyerek değerlendirilebilir.

6.1. Dış Ticaret

Türkiye ekonomisi 2001 ekonomik krizini izleyen yıllarda 36 milyar dolar olan ihracatını 2012 yılında 152 milyar dolara, 51 milyar dolar olan ithalatını ise 236 milyar dolara yükseltmiştir. 2012 yılında dış ticaret rakamlarındaki artış ile birlikte büyüyen dış ticaret açığı 84 milyar dolar olarak gerçekleşmiştir. Türkiye ekonomisinin dış ticarete dışa açılma süreci, dış ticaret açığındaki artış ile birlikte gelişmektedir. Bu gelişmede illerin ve bölgelerin ekonomik yapıları ile dış ticaretteki pozisyonları, dış ticaret rakamlarını ve dış ticaret açığını dış ticarete dışa açıklık derecelerine göre etkilemektedir.

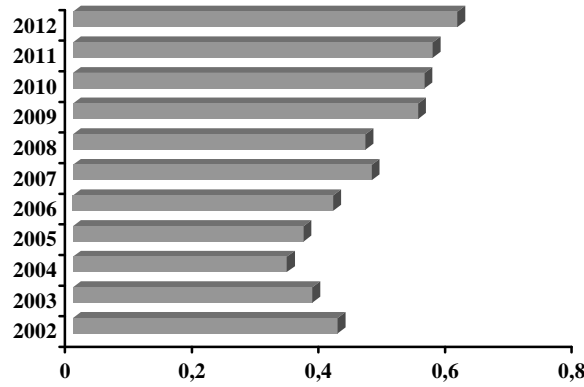
TÜİK iller düzeyinde dış ticaret istatistiklerini düzenli olarak yayımlamaktadır. Bu istatistiklere göre Eskişehir'in dış ticaretinin gelişimi Şekil 5'te düzenlenmiştir. Küreselleşme sürecinde önemli bir dönem olarak kabul edilen 2001 yılı sonrası on yıllık dış ticaret rakamlarına göre Eskişehir'in dış ticarete dışa açılma eğilimi içinde olduğu görülmektedir. 2002 yılında 151 milyon dolar düzeyinde ihracat gerçekleştirmiş olan Eskişehir, 2012 yılında ihracatını 925 milyon dolara taşımıştır. Aynı dönemde ithalat rakamları 137 milyondan 645 milyon dolara yükselmiştir. Eskişehir'in 2003 ve 2004 yıllarında dış ticaret açığı verirken diğer yıllarda dış ticaret fazlası verdiği görülmektedir. 2010 yılından itibaren ithalatın duraklaması, bununla birlikte ihracat performansının artması ile dış ticaret fazlası kayda değer bir artış göstermiştir.



Kaynak: TÜİK Bölgeler ve İllere Göre Dış Ticaret İstatistikleri.

Şekil 5. Eskişehir'in İhracat ve İthalatı (2002-2012)

Eskişehir ekonomisi, 2005 yılından günümüze dış ticaret fazlası vererek Türkiye ekonomisinin dış ticaret açığı sorununa pozitif katkı sağlamaktadır. Ancak Eskişehir'den gerçekleşen ihracatın Türkiye ihracatındaki yeri dikkate alındığında bu katkının oldukça sınırlı olduğu görülmektedir. Şekil 6, Eskişehir'in toplam ihracat içindeki yüzde payının 2002-2012 dönemindeki gelişimini göstermektedir. 2000'li yıllarda ihracatı hızla artmış olsa da Eskişehir, Türkiye ihracatı içinde oldukça küçük bir paya sahiptir. 2002 yılında toplam ihracatın yüzde 0,41'ini gerçekleştiren Eskişehir'in toplam ihracat içindeki payı 2004 yılında yüzde 0,33'e kadar gerilemiş, fakat bu yıldan sonra artış eğilimi kazanarak 2007 yılında yüzde 0,47'ye artmış ve 2008 yılında yüzde 0,46'ya gerilemenin ardından 2012 yılında yüzde 0,61'e ulaşmıştır. Bu artış eğilimi Eskişehir ekonomisinin ekonomik büyüme dinamiklerinin dış ticarete dışa açılma eğilimi ile birlikte gerçekleştiğinin bir göstergesi olarak kabul edilebilir.



Kaynak: TÜİK Bölgeler ve İllere Göre Dış Ticaret İstatistikleri.

Şekil 6. Eskişehir İhracatının Toplam İhracattaki Payı (%)

Türkiye İhracatçılar Meclisi'nden alınan rakamlara göre Eskişehir ihracatının gerçekleştirildiği ülkelere dağılımı, ihracatın bir diğer yapısal özelliğini ortaya koymaktadır. Tablo 14'e göre Eskişehir, 2012 yılında ihracatının yüzde 46,8'ini Avrupa Birliği Ülkeleri'ne gerçekleştirmiştir. Ancak ülke temelli bir değerlendirme yapıldığında, ihracatın en büyük oranla Amerika Birleşik Devletleri (ABD)'ne gerçekleştirilmiş olduğu görülmektedir. Eskişehir 2012 yılında ABD'ye 233 milyon dolar, AB üyesi ülkelere 389 milyon dolar değerinde ihracat yapmıştır. AB ve ABD'ye ihracat, toplam ihracatın yüzde 75 gibi büyük bir yüzdesini oluşturmaktadır. Bu oran, ilin ihracatının artırılması ve istikrarı için ihracatın yapıldığı ülkelerin çeşitlendirilmesine ihtiyaç olduğunu göstermektedir.

Özcan DAĞDEMİR

Tablo 14. Eskişehir'in En Çok İhracat Yaptığı Ülkeler (2012)

Sıralama	Ülke Adı	Tutar 1000 \$	%
1	ABD	233.091	28,04
2	Almanya	92.249	11,10
3	Fransa	91.850	11,05
4	Avusturya	52.960	6,37
5	Belçika	29.909	3,60
6	İtalya	28.382	3,41
7	Romanya	21.663	2,61
8	Rusya Fed.	18.947	2,28
9	Polonya	15.910	1,91
10	Ukrayna	15.468	1,86
	Diğer Ülkeler	230.934	27,78
	Toplam	831.363	100,00
	AB Ülkeleri	389.643	46,86

Kaynak: Türkiye İhracatçılar Birliği, (tim.gov.tr)

Tablo 15. İhracatın Sektörel Dağılımı 2012 (bin \$)

SEKTÖRLER	İHRACAT (Bin \$)	%
I-TARIM	41.500	4,99
Hububat, Bakliyat, Y. Tohumlar ve Mamulleri	32.040	77,21
Ağaç Mamulleri ve Orman Ürünleri	7.813	18,83
Diğer	1.647	8,56
II-SANAYİ	720.195	86,62
Savunma ve Havacılık Sanayii	255.412	35,46
Değerli Maden ve Mücevherat	79.538	11,04
Makine ve Aksamları	69.754	9,69
Demir ve Demir Dışı Metaller	64.371	8,94
Taşıt Araçları ve Yan Sanayi	49.002	6,80
Çimento Cam Seramik ve Toprak Ürünleri	42.516	5,90
Hazır Giyim ve Konfeksiyon	40.250	5,59
Kimyevi Maddeler ve Mamulleri	38.574	5,36
Elektrik Elektronik, Makine ve Bilişim	36.954	5,13
İklimlendirme Sanayi	27.587	3,83
Diğer	16.237	2,25
III- MADENCİLİK	69.717	8,38
TOPLAM	831.362	100,00

Kaynak: Türkiye İhracatçılar Birliği, (tim.gov.tr)

Eskişehir ili ihracat rakamlarının sektörel düzeyde incelenmesi, ihracat potansiyelini sürükleyen sektörlerin ve faaliyet kollarının tanımlanmasına katkı sağlayacaktır. Bu amaçla düzenlenmiş

olan Tablo 15'te tarım, sanayi ve madencilik sektörleri tarafından gerçekleştirilen 2012 yılına ait ihracat rakamları ve toplam ihracat içindeki payları görülmektedir. Tablodaki rakamlardan Eskişehir ihracatında sanayi sektörünün ağırlığı açıkça görülmektedir. Eskişehir'in 2010 yılındaki ihracatının yüzde 86,6'sı sanayi sektörü tarafından gerçekleştirilirken, sanayi sektörü ihracatı içinde savunma ve havacılık sanayii yüksek ihracat oranlarıyla öne çıkmaktadırlar. İlin madencilik sektöründeki ihracatı toplam ihracatının yüzde 8,4'ü düzeyindedir. Tarım sektörü ihracatı toplam il ihracatının sadece yüzde 5'i gibi düşük bir oranını karşılamaktadır. Tarım sektörü ihracatının yüzde 77 gibi büyük bir oranı hububat, bakliyat, yağlı tohumlar ve mamulleri üretim alanında gerçekleştirilmiştir.

6.2. Doğrudan Yabancı Sermaye Yatırımları

Doğrudan yabancı sermaye yatırımlarının bölgesel dağılımı illerin ve bölgelerin dışı açıklığının bir diğer göstergesidir. Özellikle gelişmekte olan ülkeler açısından doğrudan yabancı sermaye yatırımları, ülkenin üretim, istihdam, ihracat gibi ekonomik göstergelerinin büyüklüğünü etkilediği gibi aynı zamanda istihdam, çevre ve üretim alanlarında gelişmiş standartlar oluşturulmasına yaptığı katkı için de önemsenmektedir. Bu nedenle her ülke doğrudan yabancı sermaye yatırımlarını ülkesine çekebilmek için çeşitli politikalar geliştirmekte ve uluslararası mevzuatlara uyum konusunda adımlar atmaktadır.

Türkiye de küresel ekonomiyle bütünleşmek adına çeşitli uyum programlarını hayata geçirmekte ve böylelikle doğrudan yabancı sermaye yatırımlarının girişine uygun bir ortam yaratmayı amaçlamaktadır. Uluslararası düzeyde doğrudan yabancı sermaye yatırımlarını ülkeye çekmek adına uluslararası düzeyde sürdürülen rekabet, ülke içinde de bölgesel düzeyde yürütülmektedir. İller, rekabet üstünlüğüne sahip oldukları yönlerini öne çıkararak doğrudan yabancı sermaye yatırımlarını davet etmek amacıyla birbirleriyle yarışabilmektedirler.

Doğrudan yabancı sermaye yatırımları genel olarak özelleştirme, iştirak ve şirket evliliği yoluyla ülkeye girerken, farklı sermaye oranları gösteren şirketler olarak takip edilmektedirler. Doğrudan yabancı sermaye yatırımlarının özelliği istikrarlı bir giriş özelliği göstermemesi ve yıllara ve dönemlere göre farklılıklar arz etmesidir. Dolayısıyla hangi yıla baktığınıza göre değişecek bir doğrudan yabancı sermaye girişi verisi ile karşılaşmak mümkündür. Bu nedenle bir yılın sermaye girişine bakıldığı gibi belirli bir dönemde faaliyet gösteren yabancı sermayeli şirketlerin sayısı da değerlendirilmelidir.

Bu konunun göz ardı edilmemesi kaydıyla, Tablo 16'da Hazine Müsteşarlığı "Uluslararası Doğrudan Yatırımlar 2009 Raporu"na göre Türkiye'ye giren doğrudan yabancı sermaye yatırım tutarının illere göre dağılımı, büyüklüğüne göre sıralanmıştır. Türkiye'ye giren doğrudan yabancı sermaye yatırım tutarının 5.775 milyar dolar olarak gerçekleştiği açıklanmaktadır. Tablo'da en çok doğrudan yabancı sermaye yatırımı çeken iller sıralamasında Eskişehir 2,7 milyon dolar doğrudan yatırım girişi ile 81 il arasında 10. sırada yer almıştır.

Tablo 16. Doğrudan Yabancı Sermaye Yatırımlarının İllere Göre Dağılımı (2009)

<i>İller</i>	<i>Sıralama</i>	<i>Doğrudan Yabancı Yatırım (Milyon \$)</i>	<i>Türkiye %</i>
İstanbul	1	4.861,4	89,58
İzmir	2	272,4	5,02
Ankara	3	120,2	2,21
Kocaeli	4	75,8	1,40
Mersin	5	52,0	0,96
Eskişehir	10	2,7	0,05
Türkiye		5.775,0	100,0

Kaynak: Hazine Müsteşarlığı, Uluslararası Doğrudan Yatırımlar 2009 Raporu.

TOBB Sanayi Veritabanına göre Türkiye’de mevcut 962 yabancı sermayeli şirketin illere göre dağılımı Tablo 17’de düzenlenmiştir. Yabancı sermayeli şirketlerin dağılımına göre 2013 yılında Eskişehir’de 14 yabancı sermayeli şirket faaliyet göstermektedir. Bu sayı ile Eskişehir yabancı sermayeli şirketlerin yüzde 1,46’sını bulundurmakta ve 11. sırada yer almaktadır. Yabancı sermayeli şirketlerin illere göre dağılımında ortaya çıkan bu tablo, Eskişehir’in üretim ve ihracat yönüyle ekonomik gelişmesinde, sınırlı sayıda da olsa Türkiye geneli ile kıyaslandığında yabancı sermayeli şirketlerin anlamlı bir katkısının olduğunu göstermektedir.

Tablo 17. Yabancı Sermayeli Firmaların İllere Göre Dağılımı (2013)

<i>İller</i>	<i>Sıra</i>	<i>Firma Sayısı</i>	<i>Türkiye %</i>
İzmir	1	164	17,05
Kocaeli	2	153	15,90
İstanbul	3	129	13,41
Bursa	4	107	11,12
Tekirdağ	5	72	7,48
Ankara	6	47	4,88
Antalya	7	38	3,95
Sakarya	8	23	2,39
Manisa	9	20	2,08
Adana	10	15	1,56
Eskişehir	11	14	1,46
Türkiye		962	100,00

Kaynak: TOBB Sanayi Veritabanı, (http://sanayi.tobb.org.tr/yabanci_sermaye_il.php)

7. Genel Değerlendirme ve Sonuç

Bölgesel ekonomik göstergeler açısından Eskişehir, Türkiye’nin ekonomisi gelişmiş, rekabet gücü olan ve yüksek gelişme potansiyeline sahip olan bir il olarak öne çıkmaktadır. Eskişehir sahip olduğu ekonomik potansiyelini; artan nüfusu, iki üniversitesinin yükselttiği beşeri sermaye düzeyi ve teknoparklarıyla, sanayi yatırımlarına altyapı sunan organize sanayi bölgesiyle ve coğrafi konumunun sağladığı pazara erişim avantajı ile her geçen gün büyümektedir. Ekonomik gücü ve geliş-

me dinamikleri ile bölgenin ve ülkenin gelişmesine somut katkı sağlayan önemli bir merkez haline gelmiştir. Eskişehir halkı il ekonomisinin sağladığı istihdam ve gelir olanaklarından yararlanmakta ve ülke standartlarının üzerinde bir refah düzeyinde yaşamını sürdürmektedir. Diğer bölgelere göre dengeli gelir dağılımı ve yoksulluk oranının düşüklüğü ile öne çıkan Eskişehir ekonomisi halkın kent yaşamına katılımını desteklemektedir.

Eskişehir'in ekonomik görünümü itibarıyla elde edilen bu sonucu destekleyen bulgular gruplandırılmış maddeler halinde sıralanmış ve politika yapıcılara yönelik önerilerle somutlaştırılmıştır.

1- Demografik göstergelere göre:

- Adrese Dayalı Nüfus Kayıt Sistemi'ne göre 2012 yılı nüfusu 789.750 olarak açıklanan Eskişehir'in nüfusu son 5 yıllık dönemde yıllık binde 12,94 oranında artmıştır. Bu artış hızı Türkiye genel nüfus artış hızının üzerinde olmakla birlikte TR4 ve TR41 tanımlı bölgelerin nüfus artış hızının gerisindedir.

- Nüfusun şehirleşme oranı en yüksek illerinden biri olan Eskişehir'de şehirli nüfus oranı son 5 yılda artarak yüzde 90,0 düzeyine ulaşmıştır. Bu oran Türkiye geneli ile TR4 ve TR41 bölgelerinde nüfusun şehirleşme oranının üzerindedir.

- Eskişehir net göç alan bir il durumundadır. Son beş yıllık dönemde Eskişehir nüfusu yıllık ortalama 7.593 kişinin net göçü ile birlikte artmaktadır. Eskişehir, TR4 ve TR41 ile kıyaslandığında son beş yıllık dönemde ve 2012 yılında yer aldığı bölgenin net göç hızının üzerinde göç almakta olduğu görülmüştür.

- Eskişehir son 5 yıllık dönemde gösterdiği yıllık nüfus artış hızını korurken, nüfus projeksiyonuna göre 2023 yılına 908.344 olarak tahmin edilen bir nüfusla girecektir. Bu artış hızı ile Eskişehir'in Türkiye nüfusu içindeki payının artması beklenmektedir.

Nüfus göstergelerine göre Eskişehir, artan nüfusu ile ekonomik gelişmenin önemli bölgesel merkezlerinden biri olmaya adaydır. Göç ile gelen nüfus, ekonomiye yeni dinamikler kazandıracak gibi artan nüfus ile birlikte altyapı ve istihdam sorunlarını da beraberinde getirebilecektir. Bu nedenle il yönetimlerinin artan nüfusu kaldırabilecek düzeyde altyapı, eğitim, sağlık ve kültür hizmeti üretmesi ve bu nüfusun il ekonomisi ve sosyal yaşamına katılımını sağlayacak koşulları oluşturması gerekmektedir.

2- İşgücü piyasası göstergelerine göre:

- Eskişehir ekonomisi, nüfus artışı ve yapısal dönüşümü ile birlikte artan işgücü arzını karşılayabilecek yeterli istihdam olanakları yaratmakta zorlanmaktadır.

- Eskişehir'de 1980-2012 döneminde 15-65 yaş nüfusun işgücüne katılımı Türkiye geneline kıyasla düşük olmuştur. Bu dönem zarfında faal nüfusun işgücüne katılım oranı 2008 yılı sonrasında artış eğilimine girmiş olsa da 1980 yılında yüzde 62,9'dan 2012 yılında yüzde 50'ye kadar gerilemiştir.

• Eskişehir’de çalışma yaşındaki nüfusun artış hızının yüksekliği ile işgücüne dahil olmayan nüfusun büyüklüğü İKO’nun düşük olmasını belirleyen iki faktör olarak öne çıkmaktadır. Eskişehir’de 15-65 yaş aralığındaki nüfus, Türkiye geneli 15-65 yaş aralığındaki nüfustan daha hızlı artmaktadır. Bununla birlikte işgücüne dâhil olmayan nüfusun son 5 yıllık dönemde yüzde 50’ye yaklaşma eğiliminde olduğu ve Türkiye geneli için açıklanan oranların üzerinde geliştiği dikkat çekmektedir.

• Eskişehir’de işgücüne dâhil olmayan nüfusun yaklaşık yarısı işgücü piyasasına çıkmayan ve ev kadını olduğunu açıklayanlardan oluşturmaktadır. Emekli olması ve öğrenci olması nedeniyle işgücüne dâhil olmayan nüfus oranı artışını sürdürmektedir. Bunlar arasında emekli olma nedeniyle işgücüne dâhil olmayan nüfus oranının Türkiye genel ortalamasının üzerinde olduğu, öğrenci olma nedeniyle işgücüne dâhil olmayan nüfus oranının da Türkiye genel ortalamasının gerisinde kaldığı görülmektedir. Bununla birlikte engelli nüfusun işgücüne dâhil olmayan nüfus içindeki payının gerilemesi olumlu bir gösterge olarak öne çıkmaktadır.

• Eskişehir’de ekonomik gelişme ile birlikte tarım sektöründe istihdam oranı gerilemekte, sanayi ve hizmetler sektörleri istihdam oranları artmaktadır. 1980-2010 döneminde TR41 Eskişehir bölgesinde tarım sektörü istihdam oranı yüzde 49’dan yüzde 30’a gerilemiş; sanayi sektörü istihdam oranı yüzde 15’ten yüzde 21’e; hizmetler sektörü istihdam oranı yüzde 36’dan yüzde 49’a yükselmiştir.

• Eskişehir’in istihdam yapısındaki bu dönüşüm Türkiye ekonomisinden farklı dinamiklerin etkisinde gelişmektedir. Türkiye’nin istihdam yapısında hizmetler sektörü öne çıkarken; Eskişehir ili istihdam yapısı artan sanayi sektörü istihdamı ile birlikte, tarım sektörü istihdamının görece olarak önem kazandığı ve hizmetler sektörü istihdamının da görece olarak gerilediği bir döneme girmiştir.

• İstihdamın yapısı çalışanların işteki durumuna göre incelendiğinde, Eskişehir’de ücretli, maaşlı ve yevmiyeli istihdamının toplam istihdamın yüzde 77’si düzeyinde olduğu, kendi hesabına çalışanların istihdam oranının ise yüzde 15’ler düzeyinde olduğu görülmüştür. İstihdama dair bu oranlar Türkiye ekonomisi istihdam oranlarıyla karşılaştırıldığında, Eskişehir’de ücretli, maaşlı ve yevmiyeli istihdamının daha yüksek, işveren veya kendi hesabına çalışan istihdamının daha düşük olduğu görülmüştür. Eskişehir’de iktisadi gelişme sürecinin istihdam yapısını dönüştüren iki temel sonucu olduğu saptanmıştır. Ücretli, maaşlı ve yevmiyeli çalışanların istihdam edilenler arasındaki ağırlığı artmakta, işveren veya kendi hesabına çalışanlar ile ücretsiz aile işçisi olarak çalışanların ağırlığı giderek azalmaktadır.

• Eskişehir işsizlik oranları 2000-2012 döneminde Türkiye işsizlik oranlarının gelişimine paralel olarak 2009 yılına kadar artmış ve bu yıldan itibaren gerilemiştir. Türkiye’de ve Eskişehir’de 2008 ekonomik krizi ile 2009 yılında zirve yapan işsizlik oranları sonrasındaki azalma eğilimine rağmen henüz 2000 yılındaki düzeyin üzerinde kaydedilmektedir. Ekonomik krizden Türkiye geneline kıyasla daha fazla etkilendiği görülen Eskişehir’deki işsizlik oranı, yüzde 15,2 gibi rekor bir düzeye yükselmiş ve 2009 yılında açıklanan rakamlarla Türkiye ekonomisi işsizlik oranını aşmıştır. 2010 ve sonrasında Eskişehir bölgesi işsizlik oranının gerileme eğilimine girdiği ve Türkiye işsizlik oranının altında kaldığı izlenmiştir.

Eskişehir'in istihdam göstergeleri iktisaden faal nüfus olarak tanımlanan 15-65 yaş aralığındaki nüfusun artış hızının yüksekliği karşısında İKO'nun düşük olmasına rağmen ekonomik kriz koşullarına duyarlılığı yüksek bir işsizlik oranına sahiptir. Eskişehir'de sanayi sektörü istihdamı ile birlikte tarım sektörü istihdamının öne çıkması, bu sektörlerde istihdama yönelik eğitime ağırlık verilmesi gerektiğini göstermektedir. Ücretli, maaşlı ve yevmiyeli çalışanların toplam istihdamdaki payının artması ekonomik gelişmenin ortaya çıkardığı olağan bir süreç olarak görülse de işveren ve kendi hesabına çalışanların toplam istihdamdaki payının düşüklüğü, istihdam olanaklarının geliştirilmesi adına girişimciliği teşvik edecek düzenlemelere ihtiyaç duyulduğunu göstermektedir.

3- Üretim göstergelerine göre:

- Eskişehir'in 1987-2001 dönemi GSYH rakamlarına göre Eskişehir, ülke GSYH'sına yüzde 1,1 ve 1,4 arası oranlarda yıllara göre değişen katkı yapmıştır. Bu dönemde Türkiye ekonomisi yıllık ortalama yüzde 3,14 oranında büyürken, Eskişehir ekonomisi yıllık ortalama yüzde 4,12 oranında büyümüştür. İlin yüksek büyüme performansı 1996 yılından itibaren Eskişehir'in kişi başına GSYH'sını Türkiye ortalama kişi başına GSYH'sının üzerine çıkarmıştır.

- İl düzeyine indirgenmemiş olsa da Eskişehir ve TR41 bölgesi 2008 yılında 16.630 TL (12.983 dolar) kişi başına GSKD yaratmıştır. Bu rakamın Türkiye için hesaplanan 12.020 TL (9.384 dolar)'dan büyük olduğu görülmüştür. Eskişehir kişi başına GSKD'i 2004-2012 döneminde Türkiye için hesaplanan kişi başına GSKD'den daha yüksek bir yıllık büyüme hızı kaydetmiştir.

- Eskişehir ve bölgesinde tarım ve hizmetler sektörlerinin gayrisafi katma değere katkısı Türkiye'de olduğundan düşük; sanayi sektörünün gayrisafi katma değere katkısı ise Türkiye'de olduğundan yüksektir. Bu yönüyle Eskişehir ve bölgesinde üretim yapısının Türkiye geneline kıyasla sanayi sektörü ağırlıklı bir üretim temelinde gerçekleşmekte olduğu görülmüştür.

- Eskişehir'in tanımlı olduğu TR41 bölgesinde, 2008 ekonomik kriz yılında tarım ve sanayi sektörlerinin yaratılan gayrisafi katma değere katkısı azalırken, hizmetler sektörünün katkısının arttığı gözlenmiştir. Ekonomik kriz, bölgede tarım ve sanayi sektörlerinde gerçekleşen üretimi hizmetler sektöründekine göre daha fazla etkilemiştir.

- Bölgelere göre hesaplanmış Satınalma Gücü Paritesi'ne göre hesaplanmış kişi başına GSYH rakamları incelendiğinde Eskişehir'in yer aldığı Doğu Marmara bölgesinin (TR4) İstanbul'un ardından en yüksek kişi başına gelire sahip bölge olma özelliğine sahiptir. Türkiye için 10.500 dolar hesaplanan kişi başına GSYH, Eskişehir ve TR4 bölgesinde 15.200 dolar olarak hesaplanmıştır. Bu gelirin Hindistan, Endonezya, Çin gibi ülkelerin geliri ile kıyaslandığında yüksek; Güney Afrika, Şili, Meksika, Rusya Federasyonu ve Polonya gibi ülkelerin geliri düzeyinde; OECD ülkeleri ve Euro Bölgesi ülkelerinin geliri ile kıyaslandığında oldukça düşük olduğu görülmektedir.

Üretim göstergelerine göre Eskişehir, bulunduğu bölgenin gelişme dinamiklerini yansıtan, kişi başına GSKD'i büyük ve büyüme hızı yüksek bir ildir. Bu özelliği TR4 bölgesine eklenmiş sanayi sektörü ağırlıklı bir üretim yapısına sahip olmasından kaynaklanmaktadır. Bölge ekonomisi ile bütünleşmiş olan ilin bu özelliğinin olumsuz yansımaları üretim göstergelerinin ekonomik kriz dönemle-

rinde kırılganlık göstermesidir. İlin üretim göstergelerine göre zayıf yönü tarım sektörünün yeterince ekonomide yer almıyor olmasıdır. Sanayi sektörünün gelişiminden vazgeçmeksizin tarım sektörü ve hizmetler sektörünün geliştirilmesi yönünde uygulanacak bölgesel politikalar, ilin ekonomik istikrarını ve üretim gücünü arttıracaktır. İlin potansiyel üretim gücünü pazara ulaştırma noktasında lojistik sektörünün gelişimi konusunda sorunları olduğu tespit edilmiştir (Bebka, 2011). Lojistik sektörünün gelişimi ile ilin hizmetler sektöründe yarattığı katma değer büyüyeceği gibi diğer sektörlerin pazara erişim olanaklarını arttırarak gelişmelerinin önünü açabilecektir.

4- Hanehalkı gelir dağılımı göstergelerine göre:

- TÜİK Gelir ve Yaşam Koşulları Araştırması sonuçlarına göre tanımlı olduğu TR4 Doğu Marmara bölgesi ortalama hanehalkı harcanabilir geliri, Türkiye ortalama hanehalkı harcanabilir gelirinin genel olarak üzerinde gerçekleşmiştir. Bununla birlikte ekonomik krizin etkilerini daha derinden yaşayan bu bölgenin hanehalkı harcanabilir geliri bu yıllarda gerilemiş ve Türkiye ortalama hanehalkı harcanabilir gelirinin gerisine düşmüştür. 2006 yılında 15.975 dolar olan TR4 bölgesinin ortalama hanehalkı harcanabilir geliri 2007 yılında 19.144 dolara yükselmiş fakat 2008 yılından başlayarak 2011 yılında 14.835 dolara kadar gerilemiştir.

- Hanehalkı harcanabilir gelirlerinin büyüklüğüne göre dağılımını, yüzde 20'lik hanehalkı gruplarının toplam gelirden aldıkları paylar üzerinden inceleyen bir yaklaşımla bölgesel gelir dağılımına bakıldığında, Eskişehir'in tanımlı olduğu TR4 Doğu Marmara Bölgesi'nin Türkiye genelinde dengeli bir gelir dağılımına sahip olduğu görülmektedir. En yüksek gelirli grupta yer alan hanehalklarının ortalama gelirleri ile en düşük gelirli grupta yer alan hanehalklarının ortalama gelirleri arasındaki gelir açığı Türkiye ve diğer bölgeler için hesaplanan gelir açığından daha azdır.

- Yüzde 20'lik hanehalkı gruplarının gelir paylarının analizinden hareketle Eskişehir ve bölgesi için en yüksek/en düşük ortalama hanehalkı harcanabilir geliri oranı 4,95 ve Gini Katsayısı 0,323 olarak hesaplanmıştır. Tanımlı eşitsizlik göstergeleri Türkiye ve diğer 11 bölge için hesaplandığında Eskişehir ile TR4 Doğu Marmara Bölgesi'nde hanehalkı gelirlerinin diğer bölgelere göre daha dengeli dağıldığı görülmüştür.

- TÜİK Gelir ve Yaşam Koşulları Araştırması sonuçlarına göre Eskişehir ve TR4 Doğu Marmara Bölgesi 2011 yılında Türkiye için açıklanan yoksulluk sınırının üzerinde, 4.401 TL yoksulluk sınırında 614 bin yoksulu ve yüzde 9 yoksulluk oranı ile Türkiye'nin yoksulluk oranı en düşük bölgesidir.

Gelir dağılımı ve yoksulluk göstergelerine göre Eskişehir ekonomisi, TR4 bölgesinde yüksek gelirin dengeli dağılımı ve düşük yoksulluk oranı ile Türkiye ekonomisi içinde yüksek bir refah düzeyi göstermektedir. Gelir eşitsizliği ve yoksulluk için tanımlı göstergeler Türkiye geneline kıyasla düşük olmasına karşın gelişmiş bir ekonomi için beklenen ölçütlerden oldukça uzaktır. Ev kadınlığı, emeklilik ve öğrencilik gibi işgücünün dışında kalan nüfusun büyüklüğü dikkate alındığında transfer ödemelerinin yaygınlaştırılmasının ve reel olarak artmasının önemi büyüktür. Sabit gelirli çalışanların istihdamdaki payının yüksek olduğu düşünüldüğünde ise emeğin verimliliğinin ve buna bağlı olarak reel ücretinin arttırılmasının, çalışma koşullarının iyileştirilmesi ve iş güvencesine yönelik düzenle-

meler yapılmasının gelir dağılımının iyileştirilmesi ve refahın artırılması yönünde önemli katkıları olacaktır.

5- Dışa açıklık göstergelerine göre:

- Eskişehir ekonomisi dış ticarete dışa açılmakta olan bir ekonomidir. 2002 yılında 151 milyon dolar düzeyinde ihracat gerçekleştirmiş olan Eskişehir, 2012 yılında ihracatını 925 milyon dolara taşımıştır. Aynı dönemde ithalat rakamları 137 milyon dolardan 645 milyon dolara yükselmiştir.

- Eskişehir dış ticarete fazla veren bir ekonomiye sahiptir. Özellikle 2010 yılından itibaren ithalatın duraklaması, ihracat performansının artması ile dış ticaret fazlası kayda değer bir artış gösteren Eskişehir Türkiye ekonomisinin dış ticaret dengesine pozitif katkı yapmaktadır. Eskişehir ihracatını 2002-2012 döneminde hızla arttırmış olsa da Türkiye toplam ihracatının ancak yüzde 0,61'ini gerçekleştirebilmektedir. Ekonomik büyüme ile birlikte artan ihracat rakamları ilin ekonomik büyümesini dış ticarete dışa açılarak gerçekleştirmekte olduğunu göstermektedir.

- Eskişehir 2012 yılında ihracatının yüzde 46,8'ini Avrupa Birliği bölgesine gerçekleştirmiştir. İhracatın ülkelere göre dağılımı ABD'ye yapılan ihracatın ilk sırada olduğunu göstermektedir. AB ve ABD'ye yapılan ihracat ilin toplam ihracatının yüzde 75 gibi büyük bir oranını oluşturmaktadır.

- Eskişehir'in 2012 yılındaki ihracatının yüzde 86,6'sı sanayi sektörü tarafından gerçekleştirilmektedir. Sanayi sektörü ihracatı içinde toplam ihracatın yüzde 35,5'ini gerçekleştiren savunma ve havacılık sanayi öne çıkmaktadır. Eskişehir'in madencilik sektöründeki ihracatı toplam ihracatın yüzde 8,4'ü düzeyinde iken tarım sektörü ihracatı toplam il ihracatının sadece yüzde 5'i gibi oldukça düşük bir düzeydedir. Tarım sektörü ihracatının yüzde 77 gibi büyük bir oranı hububat, bakliyat, yağlı tohumlar ve mamulleri üretim alanında gerçekleştirilmiştir.

- Türkiye'ye 5.775 milyon dolar doğrudan yabancı yatırım girişinin olduğu yılda Eskişehir, en çok doğrudan yabancı sermaye yatırımı çeken iller sıralamasında 2,7 milyon dolar doğrudan yatırım girişi ile 81 il arasında 10. sırada yer almıştır.

- Türkiye'de mevcut 962 yabancı sermayeli şirketin illere göre dağılımına göre 2013 yılında Eskişehir'de 14 yabancı sermayeli şirket faaliyet göstermektedir. Bu sayı ile Eskişehir Türkiye'de kayıtlı yabancı sermayeli şirketlerin yüzde 1,46'sının barındırmakta ve 81 il arasında yapılan sıralamada 11. durumdadır. Doğrudan yabancı sermaye yatırımları girişinden ve faaliyet gösteren yabancı sermayeli şirketlerin sayısından anlaşıldığı gibi Eskişehir'in diğer illere göre dışa açıklığının yüksek derecede olduğu görülmektedir.

Dışa açıklık göstergelerine göre Eskişehir, dış ticarete ve doğrudan yabancı sermaye yatırımları yönüyle hızla dışa açılmaktadır. İlin dış ticaret fazlası vermesi, ödemeler dengesine katkı anlamında önemlidir. Fakat ilin ihracat rakamlarının Türkiye ihracatının oldukça küçük bir bölümünü oluşturması nedeniyle bu katkı çok küçük kalmaktadır. İlin dışa açıklığının geliştirilmesi yönünde özellikle sanayi sektörüne yönelik atılacak adımlar son derece önem taşımaktadır. İhracatta sanayi sektörünün ağırlığı belirgin olmakla birlikte, tarım ve madencilik sektörlerinde de ihracatın artırılması

yönünde girişimlerde bulunulması ihracat potansiyelinin değerlendirilmesi açısından önem kazanmıştır. AB ve ABD'ye yapılan ihracatın, ilin toplam ihracatının yüzde 75 gibi büyük bir oranını oluşturuyor olması Eskişehir ihracatının ülkelere göre çeşitlendirilmesinin gerekliliğini göstermektedir.

Kaynaklar

- BEBKA (2011).** Eskişehir'deki Lojistik İhtiyaç ve Faaliyetlerinin Belirlenmesine İlişkin Fizibilite Çalışması, Şıklar, İ., Timur, M.N., Dağdemir, Ö., Sağlam, N., Hepkul, A., Çekerol, G.S., Çelik, E. (Proje Ekibi), Eskişehir.
- Dağdemir, Ö. (1999).** Eskişehir Halkının Refah Düzeyi –Seçilmiş Ondokuz İl Merkezi Arasında Bir Karşılaştırma-, Eskişehir Sanayi Odası Yayını No: 26, Eskişehir.
- DiE, (2004).** İl Göstergeleri 1980-2003, Ankara.
- Dinçer, B., Özasan, M. ve Satılmış, E. (1996).** “İllerin Sosyo-Ekonomik Gelişmişlik Sıralaması Araştırması”, DPT Bölgesel Gelişme Ve Yapısal Uyum Genel Müdürlüğü, Yayın no: DPT 2466.
- Dinçer, B., Özasan, M. ve Kavasoğlu, T. (2003).** “İllerin Ve Bölgelerin Sosyo-Ekonomik Gelişmişlik Sıralaması Araştırması (2003)”, DPT Bölgesel Gelişme Ve Yapısal Uyum Genel Müdürlüğü, Yayın No: DPT 2671.
- Edam (2009).** Türkiye İçin Bir Rekabet Endeksi, Edam ve Deloitte Ortak Yayını.
- Eraydın, K., Gül, E., Çevik, B. ve Demir, E. (2012).** Türkiye’de İllerin Gelişmişlik Düzeyi Araştırması, İktisadi Araştırmalar Bölümü, Türkiye İş Bankası Yayını.
- Erdoğan, G. (2002).** “Türkiye’de ve Dünyada Yoksulluk Ölçümleri Üzerine Değerlendirmeler”, Yoksullukla Mücadele Stratejileri, Ed. Coşkun Can Aktan, Hak İşçi Sendikaları Konfederasyonu Yayını, Ankara, 2002, 363-435.
- Eşiyok, B. A., Sekmen, F. (2012).** Türkiye Ekonomisinde Bölgesel Gelişmişlik Farklılıkları, Doğu Anadolu’nun Bölgesel Gelişmedeki Yeri ve Çözüm Önerileri, Türkiye Kalkınma Bankası, Ekonomik ve Sosyal Araştırmalar Müdürlüğü.
- Hazine Müsteşarlığı (2010).** Uluslararası Doğrudan Yatırımlar 2009 Raporu, Ankara.
- İşKur (2011).** Eskişehir İşgücü Piyasası Analiz Çalışması, MG Yayınları, İstanbul.
- TOBB, Sanayi Veritabanı, (http://sanayi.tobb.org.tr/yabanci_sermaye_il.php).**
- TÜİK (2013).** “Nüfus ve Konut Araştırması 2011”, Haber Bülteni: 15843, 31 Ocak 2013.
- Türkiye İhracatçılar Birliği, (www.tim.gov.tr).**
- Türkiye İstatistik Kurumu, (www.tuik.gov.tr).**
- URAK (2011).** İllerarası Rekabetçilik Endeksi 2009-2010, URAK ve Deloitte Yayını, İstanbul.